

Geçmişte sayısız medeniyet kurmuş milletin çocukları olduğumuzu ispat etmek için yapmamız lazım gelen şeylerin hepsini yaptığımızı ileri süremeyiz; bu güne ve yarına bırakılmış daha büyük işlerimiz vardır. Herhangi bir amaca ulaşmakla yetinmeyeceğiz. Durmadan daha ileriye varmak için çalışacağız.



T.C.

**MAMAK KAYMAKAMLIĞI  
LALAHAN SERDAR TOSUN  
İLK VE ORTAOKULU  
MÜDÜRLÜĞÜ**

# **2024 - 2028 STRATEJİK PLAN**





***Geçmişte sayısız medeniyet kurmuş milletin çocukları olduğumuzu ispat etmek için yapmamız lazım gelen şeylerin hepsini yaptığımızı ileri süremeyiz; bu güne ve yarına bırakılmış daha büyük işlerimiz vardır. Herhangi bir amaca ulaşmakla yetinmeyeceğiz. Durmadan daha ileriye varmak için çalışacağız.***

*H. Atatürk*



Korkma! Sönmez bu şafaklarda yüzen al sancak,  
Sönmeden yurdumun üstünde tüten en son ocak.  
O benim milletimin yıldızıdır, parlayacak;  
O benimdir, o benim milletimindir ancak.

Çatma, kurban olayım, çehreni ey nazlı hilal!  
Kahraman ırkıma bir gül; ne bu şiddet, bu celal?  
Sana olmaz dökülen kanlarımız sonra helal...  
Hakkıdır, Hakk'a tapan milletimin istiklal.

Ben ezelden beridir hür yaşadım, hür yaşarım,  
Hangi çılgın bana zincir vuracakmış? Şaşarım.  
Kükremiş sel gibiyim, bendimi çiğner, aşarım,  
Yırtarım dağları, enginlere sığmam, taşarım.

Garbın afakını sarmışsa çelik zırhlı duvar,  
Benim iman dolu göğsüm gibi serhaddim var.  
Ulusun, korkma! Nasıl böyle bir imanı boğar,  
"Medeniyet" dediğin tek dişi kalmış canavar?

Arkadaş! Yurduma alçakları uğratma sakın,  
Siper et gövdeni, dursun bu hayâsızca akın.  
Doğacaktır sana vadettiği günler Hakk'ın,  
Kim bilir, belki yarın belki yarından da yakın.

Bastığın yerleri "toprak" diyerek geçme, tanı,  
Düşün altındaki binlerce kefensiz yatanı.  
Sen şehit oğlusun, incitme, yazıktır atanı,  
Verme, dünyaları alsan da bu cennet vatanı.

Kim bu cennet vatanın uğruna olmaz ki feda?  
Şüheda fışkıracak, toprağı sıksan şüheda.  
Canı, cananı, bütün varımı alsın da Hüda,  
Etmesin tek vatanımdan beni dünyada cüda.

Ruhumun senden İlahî, şudur ancak emeli:  
Değmesin mabedimin göğsüne namahrem eli.  
Bu ezanlar, ki şehadetleri dinin temeli,  
Ebedî, yurdumun üstünde benim inlemeli.

O zaman vecdile bin secde eder, varsa taşım,  
Her cerihamdan, İlahî, boşanıp kanlı yaşım,  
Fışkırır ruhumücerret gibi yerden naaşım,  
O zaman yükselerek arşa değer belki başım.

Dalgalan sen de şafaklar gibi ey şanlı hilal!  
Olsun artık dökülen kanlarımın hepsi helal.  
Ebediyen sana yok, ırkıma yok izmihlal.  
Hakkıdır, hür yaşamış bayrağımın hürriyet;  
Hakkıdır, Hakk'a tapan milletimin istiklal.









### SUNUŞ

Çağdaş eğitim yapısı bizi gelişmiş ülkeler katına taşıyacaktır. Gelişmiş ülkelerde uzun yıllardır sürdürülmekte olan kaynakların rasyonel bir şekilde kullanımı, eğitimde stratejik planlamayı zorunlu kılmıştır.

Milli Eğitim Bakanlığı 2024-2028 Stratejik Planı konulu Genelgesi ve Hazırlık Programı, Ankara İl Milli Eğitim Müdürlüğü ve Mamak İlçe Milli Eğitim Müdürlüğü'nün ilgi yazıları gereği Mart ayı içerisinde Stratejik Planlama çalışmaları kapsamında okul personelimiz içerisinde "Stratejik Plan Üst Kurulu" ve "Stratejik Planlama Ekibi" kurulmuştur. Stratejik planlama ekibinde görevli idareci ve öğretmenlerimiz Saadettin GÜLEÇ, Selma ÖZTÜRK, Tahir ACAR ve Fatoş BAŞER olmuştur.

Okulumuzun Stratejik Planına (2024-2028) Stratejik Planlama Ekibi tarafından, 18.03.2024 tarihinde okulumuzun öğretmenler odasında, çalışma ve yol haritası belirlendikten sonra taslak oluşturularak başlanmıştır. İlçe Milli Eğitim Müdürlüğümüz tarafından gönderilen Stratejik Planlama ile ilgili evraklar Stratejik Planlama ekibimiz tarafından incelenmiştir. Stratejik Planlama süreci hakkında ekip bilgilendirilmiştir.

Hazırlanan anket formlarında yer alan sorular katılımcılara yöneltilmiş ve elde edilen veriler birleştirilerek paydaş görüşleri oluşturulmuştur. Bu bilgilendirme ve değerlendirme toplantılarında yapılan anketler ve hedef kitleye yöneltilen sorularla mevcut durum ile ilgili veriler toplanmıştır.

Stratejilerin Belirlenmesi;

Stratejik planlama ekibi tarafından, tüm iç ve dış paydaşların görüş ve önerileri bilimsel yöntemlerle analiz edilerek planlı bir çalışmayla stratejik plan hazırlanmıştır. Bu çalışmalarda izlenen adımlar;

1. Okulun var oluş nedeni (misyon), ulaşmak istenilen nokta (vizyon) belirlenip okulumuzun tüm paydaşlarının görüşleri ve önerileri alındıktan sonra da vizyona ulaşmak için gerekli olan stratejik amaçlar belirlendi. Stratejik amaçlar;
  - a. Okul içinde ve faaliyetlerimiz kapsamında iyileştirilmesi, korunması veya önlem alınması gereken alanlarla ilgili olan stratejik amaçlar,
  - b. Okul içinde ve faaliyetler kapsamında yapılması düşünülen yenilikler ve atılımlarla ilgili olan stratejik amaçlar,
  - c. Yasalar kapsamında yapmak zorunda olduğumuz faaliyetlere ilişkin stratejik amaçlar olarak da ele alındı.
2. Stratejik amaçların gerçekleştirilebilmesi için hedefler konuldu. Hedefler stratejik amaçla ilgili olarak belirlendi. Hedeflerin spesifik, ölçülebilir, ulaşılabilir, gerçekçi, zaman bağlı, sonuca odaklı, açık ve anlaşılabilir olmasına özen gösterildi.
3. Hedeflere uygun belli bir amaca ve hedefe yönelen, başlı başına bir bütünlük oluşturan, yönetilebilir, maliyetlendirilebilir faaliyetler belirlendi. Her bir faaliyet yazılırken; bu faaliyet "amacımıza ulaştırır mı" sorgulaması yapıldı.
4. Hedeflerin/faaliyetlerin gerçekleştirilebilmesi için sorumlu ekipler ve zaman belirtildi.
5. Faaliyetlerin başarısını ölçmek için performans göstergeleri tanımlandı.
6. Strateji, alt hedefler ve faaliyet/projeler belirlenirken yasalar kapsamında yapmak zorunda olunan faaliyetler, paydaşların önerileri, çalışanların önerileri, önümüzdeki dönemde beklenen değişiklikler ve GZFT (SWOT) çalışması göz önünde bulunduruldu.
7. GZFT çalışmasında ortaya çıkan zayıf yanlar iyileştirilmeye, tehditler bertaraf edilmeye; güçlü yanlar ve fırsatlar değerlendirilerek kurumun faaliyetlerinde fark yaratılmaya çalışıldı; önümüzdeki dönemlerde beklenen değişikliklere göre de önlemler alınmasına özen gösterildi.
8. Strateji, Hedef ve Faaliyetler kesinleştikten sonra her bir faaliyet maliyetlendirilmesi yapıldı. Maliyeti hesaplanan her bir faaliyetler için kullanılacak kaynaklar belirtildi. Maliyeti ve kaynağı hesaplanan her bir faaliyet/projenin toplamları hesaplanarak bütçeler ortaya çıkartıldı.

Kapsamlı ve özgün bir çalışmanın sonucu hazırlanan Stratejik Plan okulumuzun çağa uyumu ve gelişimi açısından tespit edilen ve ulaşılması gereken hedeflerin yönünü doğrultusunu ve tercihlerini kapsamaktadır. Katılımcı bir anlayış ile oluşturulan Stratejik Plânın, okulumuzun eğitim yapısının daha da güçlendirilmesinde bir rehber olarak kullanılması amaçlanmaktadır. Çalışmalar gerçekleştirildikten sonra okulumuzun 2024-2028 dönemi stratejik planına son halini vermek üzere İlçe Milli Eğitim Müdürlüğümüz Strateji Geliştirme Bölümüne resmi yazıyla gönderilerek görüş istenecektir. Görüşleri doğrultusunda son düzenlemeler yapılarak plan taslağı son halini almış olacak ve onaya sunulacaktır.

Belirlenen stratejik amaçlar doğrultusunda hedefler güncellenmiş ve katılımcı yöntemlerle okulumuzun 2024-2028 yıllarına ait 5 yıllık stratejik plânı hazırlanmıştır, ayrıca her yıl gelişim planı hazırlanarak kontrolü sağlanacaktır.

Okulumuza ait bu planın hazırlanmasında her türlü özveriyi gösteren ve sürecin tamamlanmasına katkıda bulunan idarecilerimize, stratejik planlama ekiplerimize, İlçe Milli Eğitim Müdürlüğümüz Strateji Geliştirme Bölümü çalışanlarına teşekkür ediyor, bu plânın başarıyla uygulanması ile okulumuzun başarısının daha da artacağına inanıyor, tüm personelimize başarılar diliyorum.



# İÇİNDEKİLER

## 1. GİRİŞ VE STRATEJİK PLANIN HAZIRLIK SÜRECİ

- 1.1. Strateji Geliştirme Kurulu ve Stratejik Plan Ekibi
- 1.2. Planlama Süreci

## 2. DURUM ANALİZİ

- 2.1. Kurumsal Tarihçe
- 2.2. Uygulanmakta Olan Planın Değerlendirilmesi
- 2.3. Mevzuat Analizi
- 2.4. Üst Politika Belgelerinin Analizi
- 2.5. Faaliyet Alanları ile Ürün ve Hizmetlerin Belirlenmesi
- 2.6. Paydaş Analizi
- 2.7. Kuruluş İçi Analiz
  - 2.7.1. Teşkilat Yapısı
  - 2.7.2. İnsan Kaynakları
  - 2.7.3. Teknolojik Düzey
  - 2.7.4. Mali Kaynaklar
  - 2.7.5. İstatistiki Veriler
- 2.8. Dış Çevre Analizi (Politik, Ekonomik, Sosyal, Teknolojik, Yasal ve Çevresel Çevre Analizi -PESTLE)
- 2.9. Güçlü ve Zayıf Yönler ile Fırsatlar ve Tehditler (GZFT) Analizi
- 2.10. Tespit ve İhtiyaçların Belirlenmesi

## 3. GELECEĞE BAKIŞ

- 3.1. Misyon
- 3.2. Vizyon
- 3.3. Temel Değerler

## 4. AMAÇ, HEDEF VE STRATEJİLERİN BELİRLENMESİ

- 4.1. Amaçlar
- 4.2. Hedefler
- 4.3. Performans Göstergeleri
- 4.4. Stratejilerin Belirlenmesi
- 4.5. Maliyetlendirme

## 5. İZLEME VE DEĞERLENDİRME

## 6. TABLO/ŞEKİL/GRAFİKLER/EKLER



# I. BÖLÜM

## GİRİŞ VE STRATEJİK PLANIN HAZIRLIK SÜRECİ



2024-2028  
Stratejik **PLAN**

2024-2028 dönemi stratejik plan hazırlanması süreci Üst Kurul ve Stratejik Plan Ekibinin oluşturulması ile başlamıştır. Ekip tarafından oluşturulan çalışma takvimi kapsamında ilk aşamada durum analizi çalışmaları yapılmış ve durum analizi aşamasında paydaşlarımızın plan sürecine aktif katılımını sağlamak üzere paydaş anketi, toplantı ve görüşmeler yapılmıştır.

Durum analizinin ardından geleceğe yönelim bölümüne geçilerek okulumuzun amaç, hedef, gösterge ve eylemleri belirlenmiştir. Çalışmaları yürüten ekip ve kurul bilgileri altta verilmiştir.

**Strateji Geliştirme Kurulu:** Okul müdürünün başkanlığında, bir okul müdür yardımcısı, bir öğretmen ve okul/aile birliği başkanı ile bir yönetim kurulu üyesi olmak üzere 5 kişiden oluşan üst kurul kurulur.

**Stratejik Plan Ekibi:** Okul müdürü tarafından görevlendirilen ve üst kurul üyesi olmayan müdür yardımcısı başkanlığında, belirlenen öğretmenler ve gönüllü velilerden oluşur.

**Tablo2. Strateji Geliştirme Kurulu ve Stratejik Plan Ekibi Tablosu**

**STRATEJİK PLAN ÜST KURULU**

SIRA NO	ADI SOYADI	GÖREVİ
1	Ertan ÖZGÜL	Okul Müdürü
2	Serdar BÜYÜKKÖMÜRCÜ	Müdür Yardımcısı
3	Ergüenal KARAKÖSE	Öğretmen
4	Fatoş BAŞER	Okul Aile Birliği Başkanı
5	Nazife DEMİR	Okul Aile Birliği Yönetim Kurulu Üyesi

**STRATEJİK PLAN EKİBİ**

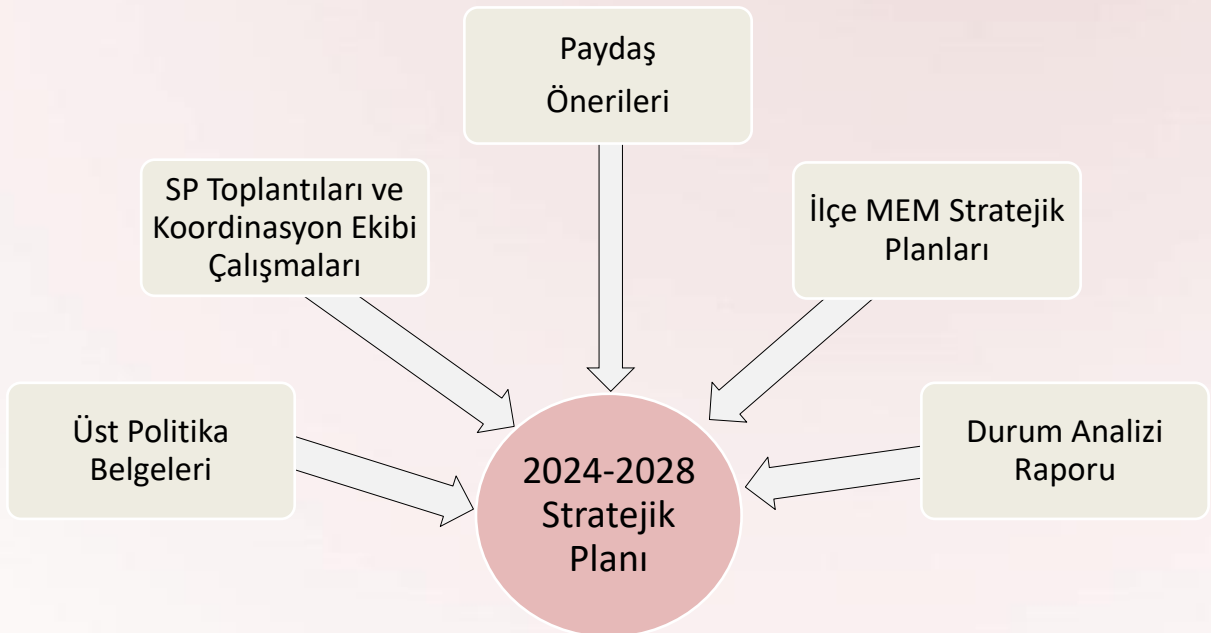
SIRA NO	ADI SOYADI	GÖREVİ
1	Saadettin GÜLEÇ	Müdür Yardımcısı
2	-	P.D. Ve REHBER ÖĞRETMEN
3	Selma ÖZTÜRK	Öğretmen
4	Tahir ACAR	Öğretmen
5	Fatoş BAŞER	Gönüllü Veli

2024-2028 dönemi stratejik plan hazırlanma süreci Strateji Geliştirme Kurulu ve Stratejik Plan Ekibi'nin oluşturulması ile başlamıştır. Ekip tarafından oluşturulan çalışma takvimi kapsamında ilk aşamada durum analizi çalışmaları yapılmış ve durum analizi aşamasında, paydaşlarımızın plan sürecine aktif katılımını sağlamak üzere paydaş anketi, toplantı ve görüşmeler yapılmıştır. Durum analizinin ardından geleceğe yönelim bölümüne geçilerek okulumuzun/kurumumuzun amaç, hedef, gösterge ve stratejileri belirlenmiştir.

5018 sayılı Kamu Mali Yönetimi ve Kontrol Kanunu, kamu idarelerinin kalkınma planları, ulusal programlar, ilgili mevzuat ve benimsedikleri temel ilkeler çerçevesinde geleceğe ilişkin misyon ve vizyonlarını oluşturmaları, amaçlar ve ölçülebilir hedefler belirlemeleri, performanslarını önceden belirlenmiş olan göstergeler doğrultusunda ölçmeleri ve bu süreçleri izleyip değerlendirmeleri amacıyla katılımcı yöntemlerle stratejik plan hazırlamalarını zorunlu kılmıştır.

Cumhurbaşkanlığı tarafından belirlenen politikalar, programlar, ilgili mevzuat ve benimsedikleri temel ilkeler çerçevesinde Bakanlığımız merkez teşkilatı, il ve ilçe millî eğitim müdürlüklerimiz ile okul ve kurumlarımız 2024-2028 stratejik planlarını oluşturacaklardır. Millî Eğitim Bakanlığı 2022/21 sayılı genelgesi ve "Millî Eğitim Bakanlığı 2024-2028 Stratejik Plan Hazırlık Programı" na uygun olarak 2024-2028 stratejik planlarının hazırlanması istenmiştir. Bu süreçte çalışanların aktif katılım ve katkılarının gerekliliği personele duyurulmuştur. Çalışmalar, "Kamu İdareleri İçin Stratejik Planlama Kılavuzu"nda ortaya konulan süreç ve model önerilerine uygun olarak yürütülmüştür. Bu çerçevede, stratejik plan çalışmalarını yürütmek Ekiplerin oluşturulmasını takiben hazırlık çalışmalarına ilişkin ilkeler ve esaslar ile izlenecek yöntem, süreç ve çalışma takvimine ilişkin ayrıntılar kararlaştırılmış ve bu doğrultuda Stratejik Plan çalışmaları yürütülmüştür. 2024-2028 Stratejik Planının amaç, hedef ve stratejilerine dayanak teşkil edecek olan tespitler ve ihtiyaçları belirlemek için hazırlık programı çerçevesinde durum analizi çalışmaları yapılmıştır.

### Plan Oluşum Şeması



# Stratejik Yönetim Süreci

Stratejik yönetim sürecinin tamamını içerecek şekilde stratejik plan hazırlık süreci, durum analizi, geleceğe bakış, strateji geliştirme, eylem planları, izleme ve değerlendirme, stratejik planın güncellenmesi ve stratejik planın sunulması bölümlerinden oluşmaktadır.

<ul style="list-style-type: none"><li>Planın sahiplenilmesi</li><li>Planlama sürecinin organizasyonu</li><li>İhtiyaçların tespiti</li><li>Zaman planı</li><li>Hazırlık programı</li></ul>	<b>STRATEJİK PLAN HAZIRLIK SÜRECİ</b>	<b>Planlama sürecinin planlanması</b>
<ul style="list-style-type: none"><li>Kurumsal tarihçe</li><li>Uygulanmakta olan stratejik planın değerlendirilmesi</li><li>Mevzuat analizi</li><li>Üst politika belgeleri analizi</li><li>Faaliyet alanları ile ürün ve hizmetlerin belirlenmesi</li><li>Paydaş analizi</li><li>Kuruluş içi analiz</li><li>GZFT analizi</li></ul>	<b>DURUM ANALİZİ</b>	<b>Neredeyiz?</b>
<ul style="list-style-type: none"><li>Misyon</li><li>Vizyon</li><li>Temel değerler</li></ul>	<b>GELECEĞE BAKIŞ</b>	<b>Nereye Ulaşmak İstiyoruz?</b>
<ul style="list-style-type: none"><li>Amaçlar</li><li>Hedefler</li><li>Performans göstergeleri</li><li>Stratejiler</li></ul>	<b>STRATEJİ GELİŞTİRME</b>	
<ul style="list-style-type: none"><li>Faaliyetler</li><li>Sorumlular</li></ul>	<b>EYLEM PLANLARI</b>	<b>Gitmek istediğimiz yere nasıl ulaşabiliriz?</b>
<ul style="list-style-type: none"><li>Performans hedefleri</li><li>Performans göstergeleri</li><li>Faaliyetler</li><li>Projeler</li><li>Maliyetlendirme</li><li>Bütçeleme</li></ul>	<b>PERFORMANS PROGRAMI</b>	
<ul style="list-style-type: none"><li>Stratejik plan izleme raporu</li><li>Stratejik plan değerlendirme raporu</li><li>Stratejik plan gerçekleşme raporu</li><li>Faaliyet raporu</li><li>İç denetim</li></ul>	<b>İZLEME VE DEĞERLENDİRME</b>	<b>Başarımızı nasıl takip eder ve değerlendiririz?</b>



## II. BÖLÜM

### DURUM ANALİZİ



2024-2028  
Stratejik **PLAN**

Stratejik planlama sürecinin ilk adımı olan durum analizi, okulumuzun/kurumumuzun “neredeyiz?” sorusuna cevap vermektedir. Okulumuzun/kurumumuzun geleceğe yönelik amaç, hedef ve stratejiler geliştirebilmesi için öncelikle mevcut durumda hangi kaynaklara sahip olduğu ya da hangi yönlerinin eksik olduğu ayrıca, okulumuzun/kurumumuzun kontrolü dışındaki olumlu ya da olumsuz gelişmelerin neler olduğu değerlendirilmiştir. Dolayısıyla bu analiz, okulumuzun/kurumumuzun kendisini ve çevresini daha iyi tanımasına yardımcı olacak ve stratejik planın sonraki aşamalarından daha sağlıklı sonuçlar elde edilmesini sağlayacaktır.

Durum analizi bölümünde, aşağıdaki hususlarla ilgili analiz ve değerlendirmeler yapılmıştır;

- Kurumsal tarihçe
- Uygulanmakta olan planın değerlendirilmesi
- Mevzuat analizi
- Üst politika belgelerinin analizi
- Faaliyet alanları ile ürün ve hizmetlerin belirlenmesi
- Paydaş analizi
- Kuruluş içi analiz
- Dış çevre analizi (Politik, ekonomik, sosyal, teknolojik, yasal ve çevresel analiz)
- Güçlü ve zayıf yönler ile fırsatlar ve tehditler (GZFT) analizi
- Tespit ve ihtiyaçların belirlenmesi



Okulumuz 1. Kademe binası; 1940 yılında Odabaşı Köyü'nde açılmış, köy halkının topluca Lalahan'a göç etmesi nedeniyle öğrenci sayısı günden güne azalarak 6' ya düşmüştür. Lalahan Zeoteknik Araştırma Enstitüsü içinde bulunan Lalahan İlkokulu artan öğrenci sayısı karşısında yetersiz kalmış, ikinci bir okul açılması zorunlu hale gelmiştir.

E-23 Karayolu Lalahan'ı ikiye ayırdığından yolun İstasyon Mahallesi tarafı Lalahan İlkokulu'nda, Karşıyaka Mahallesi tarafında bulunan öğrenciler Lalahan Ortaokulu'na ait binada Valilik Makamı'nın 17.10.1989 Tarih ve 310/2789 sayılı oluru ile Odabaşı İlkokulu kapatılarak burada açılmasına karar verilmiştir.

1987-1989 Öğretim Yılı başından itibaren öğlene kadar ilkokul kısmı öğleden sonra Ortaokul kısmı eğitim yapmıştır. Daha sonra 4351 m<sup>2</sup> alan üzerine 2 katlı yeni bir okul yapılmıştır. 1989-1990 öğretim yıllarında yeni binada eğitime başlanılmıştır. Valilik Makamı'nın 20.06.1989 tarih, 310/1790 sayılı olurları ile okulun adı Karşıyaka İlkokulu olarak değiştirilmiştir. 1989-1990 öğretim yılında 4351 metrekare alan üzerine yapılan 2 katlı okul binasında İlkokul( bugün Lalahan Çok Programlı Anadolu Lisesi olarak kullanılıyor),3562 metre kare üzerine kurulu olan ve devir alınan binada Ortaokul olarak eğitime devam etmiştir.

1996 yılında İlköğretim Kanunu gereğince Lalahan Ortaokulu ve Karşıyaka İlkokulu, Karşıyaka İlköğretim Okulu adı altında tek okul olarak birleştirilmiş 2 ayrı binada eğitime devam edilmiştir.

Okulumuzun 1. kademe binası 24 Ekim 2005 yılında Treysan a.ş. tarafından yapılarak Milli Eğitim Bakanlığı'na bağlanmıştır. Okul binamız çelik konsükrüksiyon prefabrik olarak depreme dayanıklı ve taşınabilir yapıdadır.

2006 yılında ORİCA-NİTRO Patlayıcı Maddeler Sanayi ve Ticaret A.Ş. tarafından ÖZ YURDAKULLAR MAK. İNŞ. MAD. SAN.'A "Eğitime %100 Destek Projesi" ile yaptırılan 2 katlı betonarme binada eğitim öğretime devam edilmektedir. Bu betonarme bina Ortaokul olarak kullanılmaktadır.

19.04.2007'de Ankara Valiliği'nin oluru ile Elmadağ Lalahan Serdar Tosun İlköğretim Okulu adını almıştır. Temmuz 2008 tarihinde Lalahan'ın Mamak ilçesine bağlanmasıyla okulumuzun adı Mamak Lalahan Serdar Tosun İlköğretim Okulu olarak tekrar değişmiş olup o tarihten itibaren de bu adla eğitim-öğretime devam etmiştir.

14/06/2012 tarihinden itibaren LALAHAN SERDAR TOSUN İLKOKULU ve LALAHAN SERDAR TOSUN ORTOKULU olarak eğitim-öğretime devam etmektedir.

#### Geçmiş Yıllarda Görev Yapan Okul Müdürleri

Görev Yılları	Adı – Soyadı
2020 – .....	Ertan ÖZGÜL
2016- 2020	Atalay YANIK
2008-2016	Nejdet SEVİM



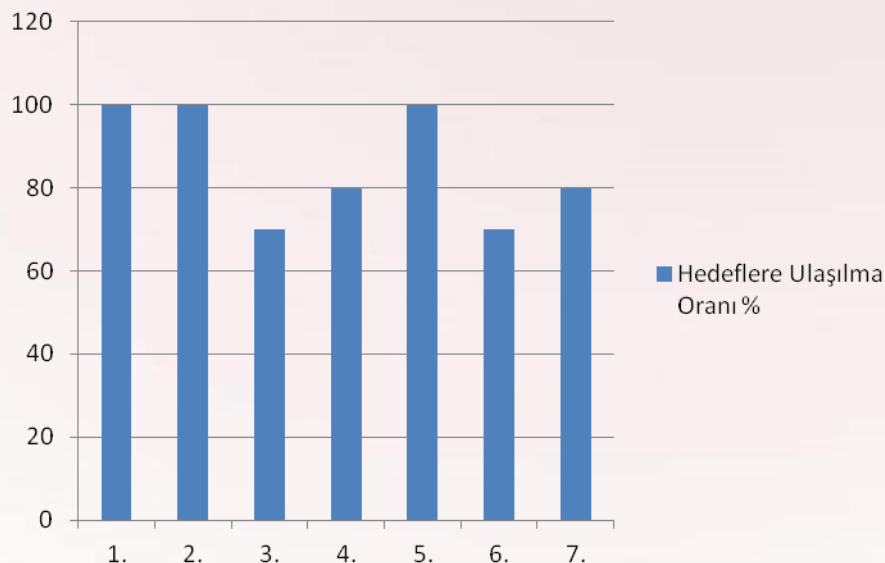
2019-2023 Stratejik Planımızda toplam 3 amaca ilişkin; 5 hedef, 38 performans göstergesi mevcuttur. Değerlendirme raporu, 2019-2023 Dönemi Stratejik Planının 2023 yılı hedeflere ve hedeflere ait performans göstergelerine ulaşma oranları dikkate alınarak hazırlanmıştır. Raporda; stratejik planda belirlenmiş olan amaç ve hedefler, sorumlu birim ve performans göstergeleri bazında değerlendirilmiştir ve her bir performans göstergesi için performans hesaplaması yüzde olarak hesaplanmıştır. Performans göstergelerine ilişkin değerlendirmeler; Her bir performans göstergesinin hedefe etkisi göz önünde bulundurularak hedef bazında performans hesaplaması yapılmıştır.

Hedef Performansının Hesaplanmasında Dikkat Edilen Hususlara Aşağıda Yer Verilmiştir:

- Tablolarda yer alan eylem ifadelerinin gerçekleşme yüzdeleri tek tek hesaplandıktan sonra ilgili göstergenin hedefe olan etkisi bulunarak sonuçların toplanmasıyla elde edilmiştir.

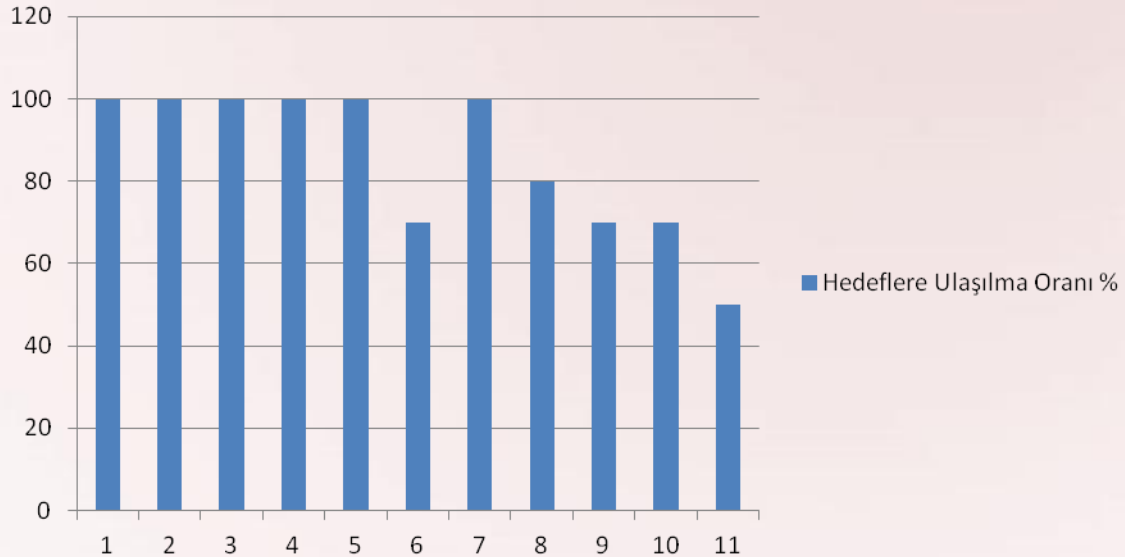
No	Eylem İfadesi	Ulaşılma Oranı
1.	Kayıt bölgesinde yer alan öğrencilerinden okulumuza kayıt yaptırmayan öğrencilerin tespiti çalışması yapılacaktır.	100
2.	Devamsızlık yapan öğrencilerin tespiti ve erken uyarı sistemi için çalışmalar yapılacaktır.	100
3.	Devamsızlık yapan öğrencilerin velileri ile özel aylık toplantı ve görüşmeler yapılacaktır.	70
4.	Okulun özel eğitime ihtiyaç duyan bireylerin kullanımının kolaylaştırılması için rampa, wc ve asansör eksiklikleri tamamlanacaktır.	80
5.	Okulumuz öğrencilerinin devamsızlık, sınıf tekrarı ve okuldan erken ayrılma nedenlerinin tespiti için çalışmalar yapılacaktır.	100
6.	Oryantasyon faaliyetine katılımı artırmak için gerekli çalışmalar yapılacaktır.	70
7.	Okul öncesi eğitime özendirici faaliyetler yapılacaktır.	80

**Hedeflere Ulaşılma Oranı %**



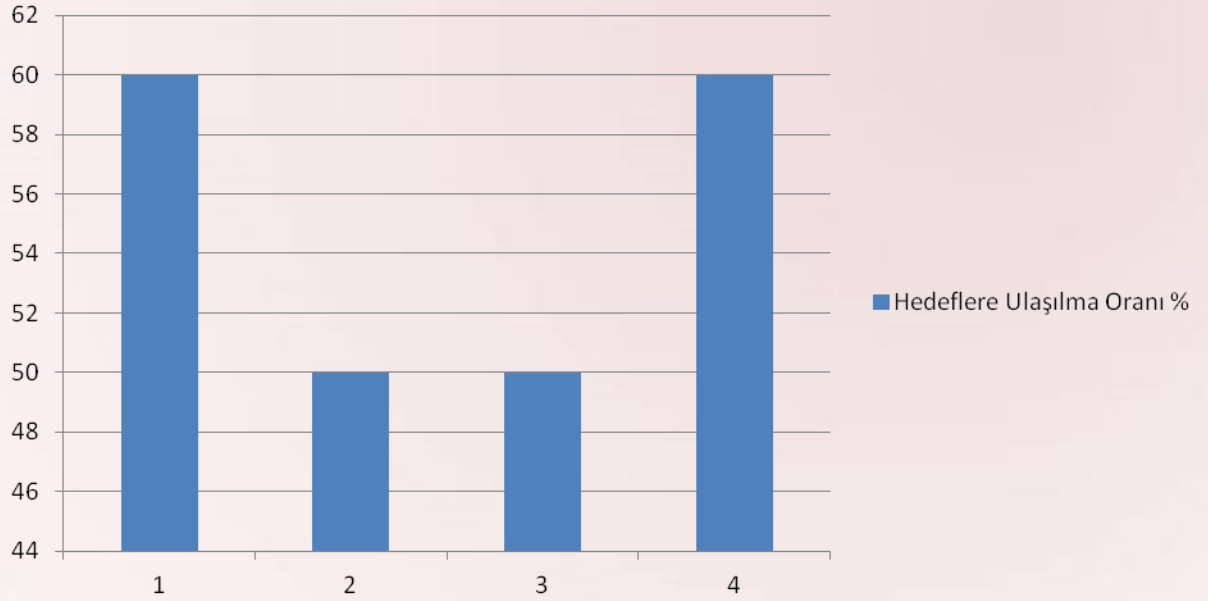
No	Eylem İfadesi	Ulaşılma Oranı
2.1.1.	Merkezi sınavla öğrenci alan liselere yerleşen öğrenci oranını artırmak için gerekli çalışmalar yapılacaktır.	100
2.1.2	Öğrencilerin akademik başarılarını artırıcı çalışmalar yapılacaktır.	100
2.1.3	Öğrencilerin sanat, bilim, kültür ve spor alanlarından en az bir faaliyete katılmalarını sağlayıcı çalışmalar yapılacaktır.	100
2.1.4	Okunan kitap sayısının artırılması için gerekli çalışmalar yapılacaktır.	100
2.1.5	Sınıf tekrarı yapan öğrenci sayısını azaltmak için gerekli çalışmalar yapılacaktır.	100
2.1.6	Velilere yönelik faaliyetler düzenlenecektir.	70
2.1.7	Düzenli aralıklarla ve ihtiyaç duyuldukça veli toplantıları düzenlenecektir.	100
2.1.8	Yabancı dil dersinde başarıyı artırıcı tedbirler alınacaktır.	80
2.1.9	Okul ve mahalle spor kulüplerinden yararlanan öğrenci oranını artırmak için gerekli çalışmalar yapılacaktır.	70
2.1.10	Öğrenciler toplumsal sorumluluk ve gönüllülük programlarına katılmaları için teşvik edilecektir.	70
2.1.11	Bilim ve sanat merkezleri grup tarama uygulaması yapılan öğrenci oranını artırmak için gerekli çalışmalar yapılacaktır.	50

### Hedeflere Ulaşılma Oranı %



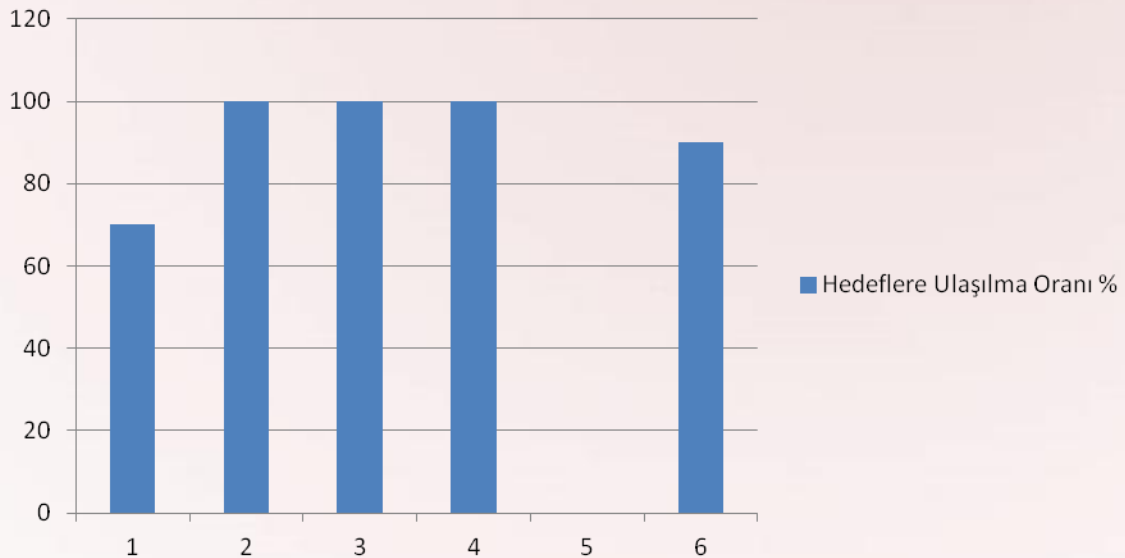
No	Eylem İfadesi	Ulaşılma Oranı
2.2.1.	Proje ve uygulama çalışmalarıyla, öğrencilere ilgi ve yetenek alanlarında derinleşme fırsatı sağlanacak, tedbirler alınacaktır.	60
2.2.2	Öğrenciler ulusal ve uluslararası projelere katılım için teşvik edilecektir.	50
2.2.3	Öğretmenler ulusal ve uluslararası projelere katılım için teşvik edilecektir.	50
2.2.4	Kurumun daha çok proje ve yarışmalara katılması için gerekli faaliyetler yapılacaktır.	60

### Hedeflere Ulaşılma Oranı %



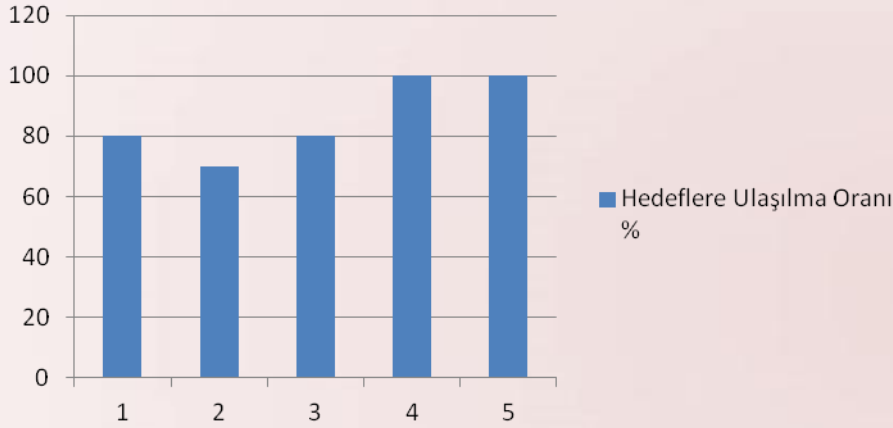
No	Eylem İfadesi	Ulaşılma Oranı
3.1.1.	Öğretmenlerin mesleki gelişimlerini sürekli desteklemek üzere üniversitelerle ve STK'larla yüz yüze, örgün ve/veya uzaktan eğitim iş birlikleri hayata geçirilecektir.	70
3.1.2	Kaynaştırma/bütünleştirme uygulamaları yoluyla eğitimin niteliğini artırmak için sınıf ve branş öğretmenlerine sınıf içindeki uygulamalara destek amaçlı özel eğitim konularında hizmet içi eğitimlere yönlendirilecektir	100
3.1.3	Öğretmen ve okul yöneticilerimizin alanlarına ve ilgilerine yönelik becerilerini geliştirmek için lisansüstü düzeyde mesleki gelişim programlarına katılımı desteklenecektir.	100
3.1.4	Öğretmenlerin mesleki becerilerinin ve donanımlarının geliştirilmesi için gereken hizmet içi eğitim faaliyetlerine katılımlarıyla ilgili tedbirler alınacaktır.	100
3.1.5	Rehberlik öğretmenlerinin mesleki gelişime yönelik hizmet içi eğitime katılmaları teşvik edilecektir.	0
3.1.6	Personel, uzaktan eğitim veren özel öğretim kurumlarından sertifika almaya teşvik edilecektir.	90

### Hedeflere Ulaşılma Oranı %



No	Eylem İfadesi	Ulaşılma Oranı
3.2.1.	Bilgisayar sistemleri düzenli olarak kontrol ettirilecektir.	80
3.2.2	Elektrik tesisatları yıllık düzenli olarak kontrol ettirilecektir.	70
3.2.3	Sıhhi tesisatlar yıllık düzenli olarak kontrol ettirilecektir.	80
3.2.4	Şube öğrenci sayılarını 30'un altına düşürmek için gerekli önlemler alınacaktır.	100
3.2.5	Tasarım beceri atölyesi kurulması için gerekli çalışmalar yapılacaktır.	100

### Hedeflere Ulaşılma Oranı %



Değerlendirmelerimiz sonucunda, hedef göstergelerimize etki eden önemli gelişmeler yaşandığını gözlemledik. Bu gelişmeler, planlarımızın bazı alanlarda başarısızlığa neden olmasına yol açtı. Bu kırılma noktalarını ayrıntılı olarak planımızın değerlendirme analizinde ele alacağız. Özellikle şu anahtar konuları vurgulayabiliriz:

**Pandemi Süreci:** COVID-19 pandemisi, eğitim alanında büyük zorluklar yarattı. Dünya genelinde okulların kapanması veya sınırlı katılımı açık kalması, öğrenciler üzerinde olumsuz etkilere yol açtı.

**Deprem Etkisi:** Kahramanmaraş'ta yaşanan deprem, psikolojik ve sosyal hasara neden oldu ve öğrencilerin eğitimine olumsuz etkiledi. Ayrıca Çubuk ilçesine gelen göç dalgası, bu ilçedeki eğitim kurumlarını zorladı. Öğrenci sayısının artması, sınıfların kalabalık olmasına ve öğretmen kaynaklarının yetersiz kalmasına yol açtı.

**Okul Kapanmaları:** COVID-19 pandemisi nedeniyle birçok ülkede okullar geçici olarak kapatılmış veya çevrimiçi eğitime geçilmiştir. Bu, öğrencilerin fiziksel olarak okula katılamamaları anlamına gelir.

**Çevrimiçi Eğitim Uygulamaları:** Pandemi sırasında öğrenciler, öğretmenler ve eğitim kurumları, çevrimiçi eğitim platformlarına daha fazla bağımlı hale gelmiştir.

**Öğrenci Başarısındaki Dalgalanmalar:** Pandemi nedeniyle öğrenci başarısı ve öğrenci notları dünya genelinde dalgalanmıştır. Online eğitim, öğrencilerin motivasyonunu ve öğrenme süreçlerini etkilemiştir.

**Öğrenci Devamsızlığı:** Okulların kapanması veya karışık eğitim modelleri, öğrenci devamsızlığı sorunlarına yol açmıştır. Bazı öğrenciler, çevrimiçi eğitime erişimde sorun yaşamıştır.

Okulumuzun merkeze uzak olması, eğitim kaynaklarına ve sosyal faaliyetlere daha az erişim sağlamaktadır.

Bu faktörler, hedeflerimize ulaşma konusunda karşılaştığımız zorlukların altını çizmektedir. Bu nedenle, yeni plan döneminde bu zorlukların üstesinden gelmeyi ve daha etkili bir eğitim ortamı oluşturmayı hedeflemekteyiz.

## **BAŞARILI OLDUĞUMUZ ALANLAR**

Kurumumuzun eğitim göstergeleri değerlendirmesi sonucunda en **başarılı** olduğumuz alanlar şunlardır:

Kurumumuz, Ortaokul seviyesinde bilimsel, kültürel, sanatsal ve sportif alanlarda en az bir faaliyete katılan öğrenci oranını arttırmıştır. Bu sayede öğrencilerimiz çok yönlü gelişim fırsatlarına erişmiş ve eğitim deneyimlerini zenginleştirmişlerdir.

Ayrıca, İlkokul düzeyinde öğrenci başına okunan kitap sayısını artırarak öğrencilerimizin okuma alışkanlığını teşvik etmiş ve okuma becerilerini güçlendirmiştir. Bu sayede öğrencilerimiz bilgiye daha kolay erişebilme yetilerini geliştirmişlerdir.

Ortaokul seviyesinde yabancı dil dersi yılsonu puan ortalamasını yükselterek, öğrencilerimizin dil becerilerini geliştirmiş ve uluslararası iletişimde daha yetkin hale gelmelerini sağlamıştır. Bu, gelecekteki kariyer fırsatları için önemli bir avantaj sağlamıştır.

Merkezi Sınavla Öğrenci Alan Ortaöğretim Kurumları Sınavı sonucunda 2 öğrencimiz Fen Lisesine yerleşmiştir.

## **MAKUL SEVİYEDE OLAN ALANLAR**

Kurumumuzun eğitim göstergeleri değerlendirmesi sonucunda, bazı alanlarda tatmin edici bir performans sergilediğimizi gözlemlemekteyiz. Bu alanlar şunlardır:

İlkokul seviyesinde bilimsel, kültürel, sanatsal ve sportif alanlarda en az bir faaliyete katılan öğrenci oranı oldukça memnuniyet vericidir. Öğrencilerimiz aktif olarak bu alanlara katılım sağlayarak zengin deneyimler kazanmaktadır.

## **İYİLEŞTİRİLMESİ GEREKEN ALANLAR**

Kurumumuzun eğitim göstergeleri değerlendirmesi sonucunda, bazı alanlarda iyileştirme gerekliliği ve hedeflere ulaşma noktasında sapma gözlemlenmiştir. Bu alanlar şunlardır:

Ortaöğretime merkezi sınavla yerleşen öğrenci oranı hedeflerimize ulaşma noktasında iyileştirme gerektiren bir alandır. Bu alanda daha etkili stratejiler geliştirmeyi hedeflemekteyiz. Toplantılarda ve branş öğretmenleri ile gerçekleştirilen görüşmeler neticesinde, ortaöğretime merkezi sınavla yerleşen öğrenci oranının nedenleri şu şekilde değerlendirilmiştir: Özellikle okuldaki ders kitapları ve materyallerin yetersizliği, öğrencilerin sınavlara hazırlıklarını olumsuz etkilemektedir. Öğrenci başarısını etkileyen en önemli faktörlerden biri öğretmenlerin nitelikleri ve deneyimidir. Okullardaki rehberlik hizmetlerinin yetersizliği, öğrencilerin sınav stratejilerini ve planlamalarını olumsuz etkilemektedir. Velilerin çocuklarının eğitimine katılımı ve ilgisi, öğrencilerin motivasyonunu ve sınav hazırlıklarını büyük ölçüde etkileyebilir. Bu analizler, okulun özgül koşullarına ve yerel eğitim sisteminin dinamiklerine dayanmaktadır. Okul yönetimi, öğretmenler ve veliler, bu nedenlerin üzerine giderek stratejiler geliştirmeyi hedeflemekteyiz.

YASAL YÜKÜMLÜLÜK (GÖREVLER)	DAYANAK(KANUN, YÖNETMELİK, GENELGE, YÖNERGE)
Atama	657 Sayılı Devlet Memurları Kanunu
	Milli Eğitim Bakanlığına Bağlı Okul ve Kurumların Yönetici ve Öğretmenlerinin Norm Kadrolarına İlişkin Yönetmelik
	Milli Eğitim Bakanlığı Eğitim Kurumları Yöneticilerinin Atama ve Yer Değiştirmelerine İlişkin Yönetmelik
	Milli Eğitim Bakanlığı Öğretmenlerinin Atama ve Yer Değiştirme Yönetmeliği
Ödül, Disiplin	Devlet Memurları Kanunu
	6528 Sayılı Millî Eğitim Temel Kanunu İle Bazı Kanun ve Kanun Hükmünde Kararnelerde Değişiklik Yapılmasına Dair Kanun
	Milli Eğitim Bakanlığı Personeline Başarı, Üstün Başarı ve Ödül Verilmesine Dair Yönerge
	Milli Eğitim Bakanlığı Disiplin Amirleri Yönetmeliği
Okul Yönetimi	1739 Sayılı Millî Eğitim Temel Kanunu
	Milli Eğitim Bakanlığı İlköğretim Kurumları Yönetmeliği
	Milli Eğitim Bakanlığı Okul Aile Birliği Yönetmeliği
	Milli Eğitim Bakanlığı Eğitim Bölgeleri ve Eğitim Kurulları Yönergesi
	MEB Yönetici ve Öğretmenlerin Ders ve Ek Ders Saatlerine İlişkin Karar
	Taşınır Mal Yönetmeliği
Eğitim-Öğretim	Anayasa
	1739 Sayılı Millî Eğitim Temel Kanunu
	222 Sayılı İlköğretim ve Eğitim Kanunu
	6287 Sayılı İlköğretim ve Eğitim Kanunu ile Bazı Kanunlarda Değişiklik Yapılmasına Dair Kanun
	Milli Eğitim Bakanlığı İlköğretim Kurumları Yönetmeliği
	Milli Eğitim Bakanlığı Eğitim Öğretim Çalışmalarının Planlı Yürütülmesine İlişkin Yönerge
	Milli Eğitim Bakanlığı Öğrenci Yetiştirme Kursları Yönergesi
	Milli Eğitim Bakanlığı Ders Kitapları ve Eğitim Araçları Yönetmeliği
Milli Eğitim Bakanlığı Öğrencilerin Ders Dışı Eğitim ve Öğretim Faaliyetleri Hakkında Yönetmelik	
Personel İşleri	Milli Eğitim Bakanlığı Personel İzin Yönergesi
	Devlet Memurları Tedavi ve Cenaze Giderleri Yönetmeliği
	Kamu Kurum ve Kuruluşlarında Çalışan Personelin Kılık Kıyafet Yönetmeliği
	Memurların Hastalık Raporlarını Verecek Hekim ve Sağlık Kurulları Hakkındaki Yönetmelik
	Milli Eğitim Bakanlığı Personeli Görevde Yükseltme ve Unvan Değişikliği Yönetmeliği
	Öğretmenlik Kariyer Basamaklarında Yükseltme Yönetmeliği
Mühür, Yazışma, Arşiv	Resmi Mühür Yönetmeliği
	Resmi Yazışmalarda Uygulanacak Usul ve Esaslar Hakkındaki Yönetmelik
	Milli Eğitim Bakanlığı Evrak Yönergesi
	Milli Eğitim Bakanlığı Arşiv Hizmetleri Yönetmeliği
Rehberlik ve Sosyal Etkinlikler	Milli Eğitim Bakanlığı Rehberlik ve Psikolojik Danışma Hizmetleri Yönet.
	Okul Spor Kulüpleri Yönetmeliği
	Milli Eğitim Bakanlığı İlköğretim ve Ortaöğretim Sosyal Etkinlikler Yönetmeliği
Öğrenci İşleri	Milli Eğitim Bakanlığı İlköğretim Kurumları Yönetmeliği
	Milli Eğitim Bakanlığı Demokrasi Eğitimi ve Okul Meclisleri Yönergesi
	Okul Servis Araçları Hizmet Yönetmeliği
İsim ve Tanıtım	Milli Eğitim Bakanlığı Kurum Tanıtım Yönetmeliği
	Milli Eğitim Bakanlığına Bağlı Kurumlara Ait Açma, Kapatma ve Ad Verme Yönetmeliği
Sivil Savunma	Sabotajlara Karşı Koruma Yönetmeliği
	Binaların Yangından Korunması Hakkındaki Yönetmelik
	Daire ve Müesseseler İçin Sivil Savunma İşleri Kılavuzu

Millî Eğitim Müdürlüğüne görev ve sorumluluk yükleyen amir hükümlerin tespit edilmesi için tüm üst politika belgeleri ayrıntılı olarak taranmış ve bu belgelerde yer alan politikalar incelenmiştir. Analiz edilen belgelerden Ankara Millî Eğitim Müdürlüğü 2024-2028 Stratejik Planı'nın stratejik amaç, hedef, performans göstergeleri ve stratejileri hazırlanırken yararlanılmıştır.

Analiz edilen belgeler Tablo 4'de gösterilmiş olup yapılan değerlendirmeler ve buna ilişkin üst politika belgelerinde Müdürlüğümüze verilen görevler Tablo 5'de yer almaktadır.

Temel Üst Politika Belgeleri		Sektörel ve Tematik Strateji Belgeleri
<ul style="list-style-type: none"> <li>• MEB 2024-2028 Stratejik Planı</li> <li>• Ankara MEM 2019-2023 Stratejik Planı</li> <li>• Milli Eğitim Kalite Çerçevesi</li> <li>• Ankara Büyükşehir Belediyesi 2020-2024 Stratejik Planı</li> </ul>		<ul style="list-style-type: none"> <li>• Türkiye Yeterlilikler Çerçevesi</li> <li>• Ulusal ve Uluslararası Kuruluşların Eğitim ve Türkiye ile İlgili Raporları</li> <li>• Diğer Kamu Kurum ve Kuruluşlarının Stratejik Planları</li> </ul>
Üst Politika Belgesi	İlgili Bölüm/Referans	Verilen Görev/İhtiyaçlar
<b>MEB 2024-2028 Stratejik Planı</b>	Engellilerin Toplumsal Hayata Katılımı ve Özel Eğitim	3 Hedef
	Hayat Boyu Öğrenme	5 Hedef
	Ortaöğretim	5 Hedef
	Ölçme, Seçme ve Yerleştirme	1 Hedef
	Temel Eğitim	5 Hedef
<b>Millî Eğitim Kalite Çerçevesi</b>	Eğitim ve Öğretim Hizmetlerinin Niteliği	Öğrenci temel öğrenme kazanımlarının edinilmesinde doğrudan etkiye sahip beşeri, malî ve fiziksel alt yapı, Hazır oluş, Eğitim ortamı ve çevre, Sosyal tarafların katılımı, Hayat boyu öğrenme, Hareketlilik ile başarı ve geçişleri
	Eğitim Yönetiminde İzleme ve Değerlendirme	Öğrenci temel öğrenme kazanımlarının edinilmesinde etkili olan İzleme Ortamı, Risk Değerlendirme, İzleme Faaliyetleri, Bilgi ve İletişim ile İzleme alanları
<b>Ankara Büyükşehir Belediyesi 2020-2024 Stratejik Planı</b>	PG 3.2.7, PG 5.3.4, PG 7.1.4, PG 7.2.1, PG 7.7.2	Sıfır atık eğitimi verilen okul sayısı, Malzeme yardımı yapılan okul, dernek, camii ve sivil toplum kuruluş sayısı, Yemek yardımı yapılan öğrenci ve kişi sayısı, Engelli okullarında okuyan öğrencilere yemek yardımı, hizmetten yararlanan engelli öğrenci sayısı, Eğitim ve öğretim kurumlarıyla yapılan iş birliği sayısı



FAALİYET ALANLARINA GÖRE ÜRÜN VE HİZMETLER	
FAALİYET ALANI: EĞİTİM	FAALİYET ALANI: YÖNETİM İŞLERİ
<b>Rehberlik Hizmetleri</b> <ul style="list-style-type: none"> <li>Sınıf İçi Rehberlik Hizmetleri</li> <li>Meslek Tanıtımı ve Yönlendirme</li> </ul>	<b>Öğrenci işleri hizmeti</b> <ul style="list-style-type: none"> <li>Kayıt-Nakil işleri</li> <li>Devam-devamsızlık</li> <li>Sınıf geçme</li> </ul>
<b>Sosyal-Kültürel Etkinlikler</b> <ul style="list-style-type: none"> <li>Halk oyunları</li> <li>Koro</li> <li>Yarışmalar</li> <li>Kültürel Geziler</li> <li>Kermes ve Şenlikler</li> <li>Piknikler</li> <li>Sosyal Kulüp ve Toplum Hizmeti Çalışmaları</li> </ul>	<b>Öğretmen işleri hizmeti</b> <ul style="list-style-type: none"> <li>Derece terfi</li> <li>Hizmet içi eğitim</li> <li>Özlük hakları</li> <li>Sendikal Hizmetler</li> </ul>
<b>Spor Etkinlikleri</b> <ul style="list-style-type: none"> <li>Futbol</li> <li>Basketbol</li> <li>Dart</li> <li>Atletizm</li> </ul>	<b>Mali İşlemler</b> <ul style="list-style-type: none"> <li>Okul Aile Birliği işleri</li> <li>Bütçe işlemleri</li> <li>Bakım-onarım işlemleri</li> <li>Taşınır Mal işlemleri</li> </ul>
<ul style="list-style-type: none"> <li>Resmi Bayram Törenleri</li> </ul>	
FAALİYET ALANI: ÖĞRETİM	FAALİYET ALANI: YETİŞKİN EĞİTİMİ VE VELİLERLE İLİŞKİLER
<b>Öğretimin Planlanması</b> <ul style="list-style-type: none"> <li>Planlar</li> <li>Öğretmenler Kurulu</li> <li>Zümre toplantıları</li> </ul>	<b>Sağlık Hizmetleri</b> <ul style="list-style-type: none"> <li>Bağımlılıkla Mücadele Eğitimi Semineri</li> </ul>
<b>Öğretimin Uygulanması</b> <ul style="list-style-type: none"> <li>Sınıf içi uygulamalar</li> <li>Gezi ve inceleme</li> <li>Kazanım değerlendirme</li> </ul>	<b>Kurslar</b> <ul style="list-style-type: none"> <li>Okuma-Yazma kursları(HEM yönlendirilecek)</li> <li>Bilgisayar kursları (HEM yönlendirilecek)</li> <li>Okullar Hayat Olsun Projesi</li> </ul>
<b>Öğretimin Değerlendirilmesi</b> <ul style="list-style-type: none"> <li>Dönem içi değerlendirmeler</li> </ul>	<b>Velilerle İlgili Hizmetler</b> <ul style="list-style-type: none"> <li>Veli toplantıları</li> <li>Veli iletişim hizmetleri</li> <li>Okul-Aile Birliği faaliyetleri</li> </ul>

Okulumuzda öğrencilerimizin kayıt, nakil, devam-devamsızlık, not, öğrenim belgesi düzenleme işlemleri e-okul yönetim bilgi sistemi üzerinden yapılmaktadır.

Okulumuz İl ve İlçe Milli Eğitim Müdürlüğümüz tarafından düzenlenen sosyal, kültürel ve sportif yarışmalara katılmaktadır. Okulumuzda kültürel geziler, piknik, kermes gibi faaliyetler düzenlenmektedir.

ÜRÜN VE HİZMETLER	
Öğrenci kayıt, kabul ve devam işleri	Eğitim hizmetleri
Öğrenci başarısının değerlendirilmesi	Öğretim hizmetleri
Sınav işleri	Toplum hizmetleri
Sınıf geçme işleri	Kulüp çalışmaları
Öğrenim belgesi düzenleme işleri	Öğrenim Belgesi
Personel işleri	Sosyal, kültürel ve sportif etkinlikler
Öğrenci davranışlarının değerlendirilmesi	Burs hizmetleri
Öğrenci sağlığı ve güvenliği	Bilimsel araştırmalar
Okul çevre ilişkileri	Yaygın eğitim
Rehberlik	Mezunlar (Öğrenci)

Okulumuzda öğrencilerimizin kayıt, nakil, devam-devamsızlık, not, öğrenim belgesi düzenleme işlemleri e-okul yönetim bilgi sistemi üzerinden yapılmaktadır.

Öğretmenlerimizin özlük, derece-kademe, terfi, hizmet içi eğitim, maaş ve ek ders işlemleri Mebbis ve KBS sistemleri üzerinden yapılmaktadır. Okulumuzun mali işlemleri ilgili yönetmeliklere uygun olarak yapılmaktadır.

Okulumuzun rehberlik anlayışı sadece öğrenci odaklı değildir . Sınıf öğretmenlerimiz öğrenci ve velilere yönelik seminerler düzenlemekte, çeşitli anket ve envanterler uygulamaktadır. Veli görüşme saatlerine göre düzenli olarak veli görüşmeleri yapılmaktadır. Okulumuzda davranış problemi gözlemlenen sınıf ve öğrenciler güdülenerek olumlu davranış kazanmalarını sağlamak amaçlanmaktadır.

Okulumuz İl ve İlçe Milli Eğitim Müdürlüğümüz tarafından düzenlenen sosyal, kültürel ve sportif yarışmalara katılmaktadır. Okulumuzda kültürel geziler, piknik, kermes gibi faaliyetler düzenlenmektedir

2024-2028 Stratejik Planlama Ekibi olarak planımızın hazırlanması aşamasında katılımcı bir yapı oluşturmak için ilgili tarafların görüşlerinin alınması ve plana dahil edilmesi gerekli görülmüş ve bu amaçla paydaş analizi çalışması yapılmıştır. Ekibimiz tarafından iç ve dış paydaşlar belirlenmiş, bunların önceliklerinin tespiti yapılmıştır.

Paydaş görüş ve beklentileri SWOT (GZFT) Analizi Formu, Çalışan Memnuniyeti Anketi, Öğrenci Memnuniyeti Anketi, Veli Anketi Formu kullanılmaktadır. Aynı zamanda öğretmenler kurulu toplantıları, Zümre toplantıları gibi toplantılarla görüş ve beklentiler tutanakla tespit edilmekte Okulumuz bünyesinde değerlendirilmektedir.

Milli Eğitim Bakanlığı, Kaymakamlık, İlçe Milli Eğitim Müdürlükleri, Okullar, Yöneticiler, Öğretmenler, Özel Öğretim Kurumları, Öğrenciler, Okul aile birlikleri, Memur ve Hizmetli, Belediye, İl Sağlık Müdürlüğü, Meslek odaları, Sendikalar, Vakıflar, Muhtarlıklar, Türk Telekom İlçe Müdürlüğü, Medya...vb.

#### **Paydaş Analizi Ve Sınıflamasında Kullanılan Kavramlara İlişkin Açıklamalar :**

**Paydaş:** kurumun gerçekleştirdiği faaliyetlerden etkilenen taraflardır.

**Paydaşlar şu başlıklar altında ele alınmaktadır.**

**Lider:** kurumda herhangi bir kademedeki görev alan çalışanlar içerisinde liderlik özellikleri olan kişilerdir.

**Çalışan :** kurum çalışanıdır.

**Müşteri:** ürün, hizmet ve süreçten etkilenen herkeştir.

**Temel Ortak:** Kurum faaliyetlerini gerçekleştirmek üzere kendi seçimi üzerine değil zorunlu olarak kurulan ortaklıklardır.

**Stratejik Ortak:** kurumun faaliyetlerini gerçekleştirmek üzere kendi seçimi üzerine kurduğu ortaklıktır.

**Tedarikçi:** kurumun faaliyetlerini gerçekleştiren ihtiyaç duyduğu kaynakları temin eden kuruluşlardır.

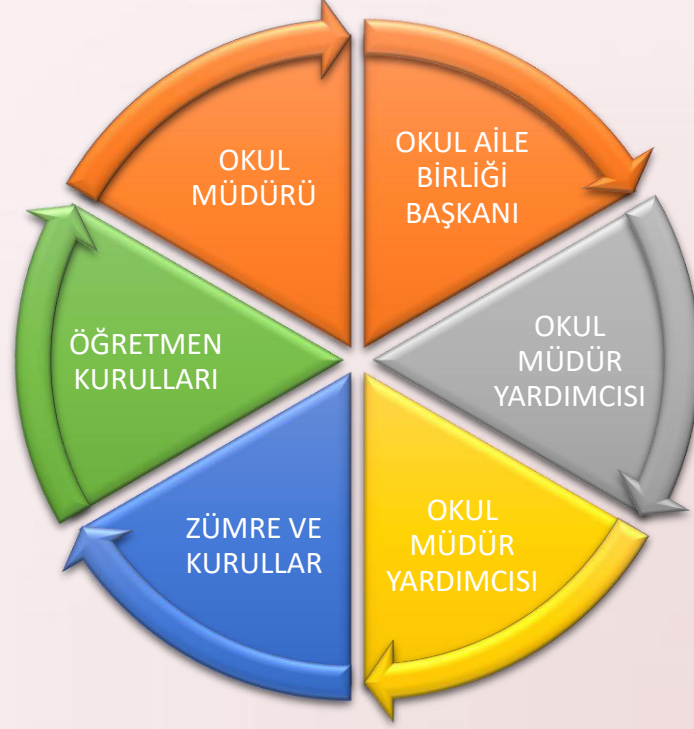
**Ürün/Hizmet:** herhangi bir hizmet/üretim sürecinin çıktısıdır.

# PAYDAŞ LİSTESİ

PAYDAŞIN ADI	PAYDAŞ TÜRÜ	NEDEN PAYDAŞ	HEDEF KİTLE / YARARLANICI	TEMEL ORTAK	STRATEJİK ORTAK	ÇALIŞAN	TEDARİKÇİ
Milli Eğitim Bakanlığı	Dış Paydaş	MEB politika üretir, genel bütçe merkezden gelir, Hesap verilen mercidir.		√			√
Valilik ve Kaymakamlık	Dış Paydaş	Kurumumuzun üstü konumunda olup, hesap verilecek mercidir.		√			
İl ve İlçe Milli Eğitim Müdürlüğü	Dış Paydaş	Müdürlüğüne bağlı okul ve kurumları belli bir plan dâhilinde yönetmek ve denetlemek, inceleme ve soruşturma işlerini yürütmek. Hesap verilen mercidir.	√	√			
Okullar	Dış Paydaş	Okulumuz hedef kitle yararlanıcı konumundadır. Lalahan ÇPAL stratejik ortağımızdır.	√		√		
Yönetici ve Öğretmenler	İç Paydaş	Hizmet veren personeldir.	√	√	√	√	
Özel Öğretim Kurumları	Dış Paydaş	Eğitim öğretim hizmetlerinde tamamlayıcı unsurdur.	√		√		
Öğrenciler	İç Paydaş	Hizmetin sunulduğu paydaşlardır. İç ve dış paydaş kabul edilebileceği gibi iç paydaş görülmesi daha uygundur.	√	√	√		
Okul Aile Birlikleri	İç Paydaş	Okulun eğitim öğretim ortamları ve imkânlarının zenginleştirilmesi için çalışır.		√	√	√	√
Memur ve Hizmetliler	İç Paydaş	Görevli personeldir.		√	√	√	
Belediye	Dış Paydaş	Çevre düzenlemesi altyapıyı hazırlar.	√		√		√
İlçe Toplum Sağlığı Merkezi	Dış Paydaş	Sağlık taramaları yapar ve koruyucu sağlık önlemleri alır.		√			
Meslek odaları	Dış Paydaş	Yaygın ve mesleki eğitim hizmetlerini yapar.			√		
Sendikalar	Dış Paydaş	Personel örgütlenmesi yapar.			√	√	
Vakıflar	Dış Paydaş	Okul öncesi ve yaygın eğitim çalışmalarında destek sunar.			√		
Muhtarlıklar	Dış Paydaş	Halk ile iletişimi gerçekleştirir.	√		√		√
Tarım İlçe Müdürlüğü	Dış Paydaş	Yaygın eğitime yönelik çalışmalar yapar.	√		√		
Sivil Savunma İl Müdürlüğü	Dış Paydaş	Sivil savunma hizmetleri yürütür.			√		
Türk Telekom İl Müdürlüğü	Dış Paydaş	Haberleşme ve iletişim eksikliklerini giderir.			√		√
Medya	Dış Paydaş	Yazılı, sözlü ve görsel yayın yapar.	√		√		

# PAYDAŞ ANALİZİ

Kurumumuzun temel paydaşları öğrenci, veli ve öğretmen olmakla birlikte eğitimin dışsal etkisi nedeniyle okul çevresinde etkileşim içinde olunan geniş bir paydaş kitlesi bulunmaktadır. Paydaşlarımızın görüşleri anket, toplantı, dilek ve istek kutuları, elektronik ortamda iletilen önerilerde dâhil olmak üzere çeşitli yöntemlerle sürekli olarak alınmaktadır.



## PAYDAŞ ÖNEM ETKİ MATRİSİ

PAYDAŞIN ADI	Önem		Etki	
	Önemli	Önemsiz	Güçlü	Zayıf
Milli Eğitim Bakanlığı	√			Birlikte çalış
Kaymakamlık	√		Birlikte çalış	
İlçe Milli Eğitim Müdürlükleri	√		Birlikte çalış	
Okullar		√		izle
Yöneticiler	√		Çalışmalara dâhil et	
Öğretmenler	√		Çalışmalara dâhil et	
Öğrenciler	√		Çalışmalara dâhil et	
Özel Öğretim Kurumları		√		izle
Okul Aile Birlikleri	√		Çalışmalara dâhil et	
Memur ve Hizmetliler	√		Çalışmalara dâhil et	
Belediye		√	Bilgilendir	
İlçe Sağlık Müdürlüğü		√		izle
Meslek odaları		√	Bilgilendir	
Sendikalar		√		izle
Vakıflar		√		izle
Muhtarlıklar		√		izle
Tarım İlçe Müdürlüğü		√		izle
Sivil Savunma İl Müdürlüğü		√		izle
Türk Telekom İlçe Müdürlüğü		√		izle

# PAYDAŞ STRATEJİSİ

	GÜÇLÜ	ZAYIF
ÖNEMLİ	<b>Bilgilendir - Birlikte Çalış</b> <ul style="list-style-type: none"><li>▪ Öğrenciler</li><li>▪ Öğretmenler</li><li>▪ Okul Aile Birliği</li><li>▪ İlçe Milli Eğitim Müdürlüğü</li><li>▪ Kaymakamlık</li><li>▪ Okullar</li><li>▪ Hizmetliler</li></ul>	<b>Kapasiteyi geliştir, çıkarlarını gözet İzle – Birlikte Çalış</b> <ul style="list-style-type: none"><li>▪ Ulusal Ajans</li><li>▪ Milli Eğitim Bakanlığı</li><li>▪ Belediye</li><li>▪ Sendikalar</li></ul>
ÖNEMSİZ	<b>Etkilerini gider, kendini savun Bilgilendir - Gözet</b> <ul style="list-style-type: none"><li>▪ İlçe Mal Müdürlüğü</li><li>▪ Özel Eğitim Kurumları,</li><li>▪ İlçe Sağlık Müdürlüğü</li></ul>	<b>İzle veya gözet</b> <ul style="list-style-type: none"><li>▪ Muhtarlıklar</li></ul>

Önceliklendirilen paydaşlar bu aşamada kapsamlı olarak değerlendirilir. Paydaşlar değerlendirilirken cevap aranabilecek sorular şunlardır:

Paydaş, Okulun hangi faaliyeti/hizmeti ile ilgilidir?

Paydaşın Okulun beklentileri nelerdir?

Paydaş, Okulun faaliyetlerini/hizmetlerini ne şekilde etkilemektedir?(olumlu-olumsuz)

Paydaşın Okulun etkileme gücü nedir?

Paydaş, Okulun faaliyetlerinden/hizmetlerinden ne şekilde etkilenmektedir? (olumlu-olumsuz)

Paydaş analizi kapsamında, Okulun sunduğu ürün/hizmetlerle bunlardan yararlananlar ilişkilendirilir.

Böylece, hangi ürün/hizmetlerden kimlerin yararlandığı açık bir biçimde ortaya konulur.

Ürün/Hizmet Tablosu, yararlanıcıların ilgili olduğu ürün/hizmetleri bir arada görebilmek ve her bir ürün/hizmetin hangi yararlanıcıları ilgilendirdiğini görselleştirebilmek için faydalı bir araçtır

## Yararlanıcı Ürün Hizmet Matrisi

Ürün/Hizmet	Yararlanıcı/Müşteri	Personel işleri	Rehberlik ve Yönlendirme	Öğrenci başarısının değerlendirilmesi	Öğrenci kayıt, kabul ve devam işleri	Öğrencilere Ücretsiz Ders Kitabı Dağıtımı	Sınav işleri	Sınıf geçme işleri	Öğrenim belgesi	Sportif Faaliyetler	Sosyal ve Kültürel Faaliyetler	Öğrenci davranışlarının değerlendirilmesi	Öğrenci sağlığı ve güvenliği	Mezunlar (Öğrenci)	Öğrenci Servisleri	Eğitim-Öğretimi ve Yönetimi Geliştirme	Fiziki Nitelik Geliştirme Çalışmaları	Staj işleri	Okul çevre ilişkileri	
Milli Eğitim Bakanlığı	✓	✓	✓	✓	✓	✓										✓	✓	✓		
Ankara Valiliği	✓																✓	✓		✓
Ankara İl Milli Eğitim Müdürlüğü	✓	✓		✓	✓	✓				✓	✓		✓			✓	✓	✓		
Çubuk Kaymakamlığı	✓				✓						✓					✓	✓			
Çubuk İlçe Milli Eğitim Müdürlüğü	✓	✓	✓	✓	✓	✓	✓	✓	✓	✓	✓	✓	✓	✓	✓	✓	✓	✓	✓	
Okullar /Kurumlar		✓								✓	✓					✓	✓	✓	✓	
Özel Öğretim Kurumları		✓	✓				✓			✓	✓									
Yöneticilerimiz	✓	✓	✓	✓	✓	✓	✓	✓	✓	✓	✓	✓	✓	✓	✓	✓	✓		✓	
Öğretmenler	✓	✓	✓		✓	✓	✓			✓	✓	✓	✓	✓	✓	✓			✓	
Öğrenciler		✓			✓	✓				✓	✓		✓	✓	✓				✓	
Okul aile birlikleri																	✓		✓	
Memur ve Hizmetli	✓																✓		✓	
Belediye										✓	✓						✓		✓	
İlçe Sağlık Müdürlüğü													✓							
Meslek odaları		✓												✓						
Eğitim Sendikaları	✓															✓			✓	
Vakıflar																	✓		✓	
Muhtarlıklar																	✓		✓	
Türk Telekom İlçe Müdürlüğü																	✓			
Medya		✓														✓	✓		✓	



Kurumumuzun temel paydaşları öğrenci, veli ve öğretmen olmakla birlikte eğitimin dışsal etkisi nedeniyle okul çevresinde etkileşim içinde olunan geniş bir paydaş kitlesi bulunmaktadır. Paydaşlarımızın görüşleri anket, toplantı, dilek ve istek kutuları, elektronik ortamda iletilen önerilerde dâhil olmak üzere çeşitli yöntemlerle sürekli olarak alınmaktadır. Paydaş anketlerine ilişkin ortaya çıkan temel sonuçlara altta yer verilmiştir

## MEMNUNİYET ANKETİ

İLKOKUL ÖĞRENCİLERİ İÇİN MEMNUNİYET ANKETİMİZ		MEMNUNİYET ANKET SONUCU	
SIRA NO	GÖSTERGELER	SONUÇ	SONUÇ %
01-	Okulumu seviyorum.	4,08	81,67
02-	Okulumda kendimi güvende hissediyorum.	3,78	75,56
03-	Okulumun içi ve bahçesi temizdir.	3,50	70,00
04-	Öğretmenim adildir.	4,56	91,11
05-	Öğretmenim benimle ilgileniyor.	4,56	91,11
06-	Yardıma ihtiyacım olursa öğretmenim bana yardım eder.	4,69	93,89
07-	Öğretmenim derse katılmamı sağlar.	4,64	92,78
08-	Öğretmenim dersleri farklı araçlar kullanarak anlatır.	4,08	81,67
09-	Okul kantininde yeterli ve sağlıklı yiyecekler var.	1,97	39,44
10-	Okulda ders dışı eğlenceli etkinlikler var.	3,58	71,67
11-	Teneffüslerde ihtiyaçlarımı giderebiliyorum.	3,97	79,44
12-	Öğretmenim her gün beni çok çalıştırıyor.	3,92	78,33
<b>GENEL DEĞERLENDİRME</b>		<b>3,94</b>	<b>78,89</b>

ORTAOKUL ÖĞRENCİLERİ İÇİN MEMNUNİYET ANKETİMİZ		MEMNUNİYET ANKET SONUCU	
SIRA NO	GÖSTERGELER	SONUÇ	SONUÇ %
01-	Okulda kendimi güvende hissediyorum.	3,79	75,90
02-	Okul temiz ve hijyeniktir.	2,59	51,79
03-	Okulun fiziki koşullarını yeterlidir.	3,15	63,08
04-	Okul, yeni kabul edilen çocuklara uygun desteği sağlar.	3,69	73,85
05-	Farklı kültürlerden gelen öğrencilerin bu okulda memnuniyetle karşılanacağını düşünüyorum.	3,62	72,31
06-	Öğretmenlerime ihtiyaç duyduğumda kolaylıkla görüşebilirim.	4,15	83,08
07-	Okul müdürüne ihtiyaç duyduğumda kolaylıkla görüşebilirim.	3,69	73,85
08-	Okul rehberlik servisinden ihtiyaçlarım doğrultusunda faydalanabiliyorum.	2,92	58,46
09-	Okul kişisel hedefler belirlememde ve bu hedeflere ulaşmamda yeterli rehberlik ediyor.	3,23	64,62
10-	Okulumda yer almam için birçok fırsat var.	3,41	68,21
11-	Okul bana yeterli ders dışı etkinlik olanakları sunuyor.	3,00	60,00
12-	Okul kulüpleri amacına uygun şekilde gelişimime katkı sağlıyor.	3,03	60,51
13-	Öğretmenlerim sınıfta adil kurallara sahipler ve tarafsızlar.	3,69	73,85
14-	Öğretmenlerim beni daha iyi performans göstermem için teşvik ediyor.	4,10	82,05
15-	Öğretmenlerim derslerin işlenişinde farklı ve ilgi çekici yöntemler kullanır.	3,56	71,28
16-	Sınav ve ödevlerin beni değerlendirmek için adil ve yeterli olduğunu düşünüyorum.	3,62	72,31
17-	Okulda düzenlenen sanatsal ve kültürel faaliyetler yeterlidir.	2,85	56,92
18-	Okulda öğrencilerin görüşleri dikkate alınır.	3,44	68,72
19-	Okul kantininde yeterli ve sağlıklı yiyecekler var.	1,64	32,82
20-	DYK'leri yeterli buluyorum.	2,38	47,69
<b>GENEL DEĞERLENDİRME</b>		<b>3,28</b>	<b>65,56</b>

## MEMNUNİYET ANKETİ

ÖĞRETMENLERİMİZ İÇİN MEMNUNİYET ANKETİMİZ		MEMNUNİYET ANKET SONUCU	
SIRA NO	GÖSTERGELER	SONUÇ	SONUÇ %
01-	Okulun misyonu ve vizyonunu tam olarak anlıyorum.	4,35	87,00
02-	Okulda eğitim ve yönetim kalitesi sürekli olarak gelişiyor.	3,70	74,00
03-	Okul temiz ve hijyeniktir.	3,70	74,00
04-	Okul, öğrencilerin ve personelin güvenliğini sağlamak için uygun güvenlik önlemleri alır.	4,00	80,00
05-	Okul, yeni kabul edilen öğrencilere uygun desteği sağlar.	4,17	83,40
06-	Okulumuz mesleki yeterliliğimi geliştirmek için eğitim fırsatları sunuyor.	4,47	89,40
07-	Okul yönetiminiz öğretmenleri etkin bir şekilde yönlendirir.	4,29	85,80
08-	Okulumuz, öğrencilerin öğrenme ilgisini uyandıracak bir öğrenme ortamı oluşturmuştur.	4,52	90,40
09-	Etkili bir öğretmen olmak için ihtiyaç duyduğum kaynaklara erişimim var.	4,17	83,40
10-	Bana sunulan kaynakları kullanmak için gerekli eğitime sahibim.	4,52	90,40
11-	Okulumuzun, farklı ihtiyaçları olan öğrencileri desteklemek için etkin bir politikası vardır.	4,23	84,60
12-	Okulumuz müfredat uygulamasını etkin bir şekilde izler.	4,41	88,20
13-	Okulumuz, velilere uygun etkinlikler düzenlemektedir.	3,17	63,40
14-	Diğer öğretmenlerle iş birliği yaparım.	4,11	82,20
15-	Okul personeli arasında dostane bir ilişki sürdürülür.	4,17	83,40
16-	Takım ruhumuz ve moralimiz yüksek.	3,70	74,00
17-	Okulumuza aidiyet hissediyorum.	4,64	92,80
<b>GENEL DEĞERLENDİRME</b>		<b>4,13</b>	<b>82,60</b>

VELİLERİMİZ İÇİN MEMNUNİYET ANKETİMİZ		MEMNUNİYET ANKET SONUCU	
SIRA NO	GÖSTERGELER	SONUÇ	SONUÇ %
01-	Okulun misyonu ve vizyonunu tam olarak anlıyorum.	3,04	60,77
02-	Okulda eğitim ve yönetim kalitesi sürekli olarak gelişiyor.	3,06	61,15
03-	Okul temiz ve hijyeniktir.	2,69	53,85
04-	Okul, öğrencilerin ve personelin güvenliğini sağlamak için uygun güvenlik önlemleri alır.	3,06	61,15
05-	Okul, yeni kabul edilen öğrencilere uygun desteği sağlar.	3,73	74,62
06-	Okul, çocuğumun okumaya olan ilgisini geliştirmesine yardımcı olabilir.	3,60	71,92
07-	Okul çocuğumun öğrenme ilgisini güçlendiriyor.	3,27	65,38
08-	Okul çocuğumun ahlaki gelişimini teşvik edebilir.	3,21	64,23
09-	Okulda kullanılan değerlendirme yöntemleri çocuğumun gelişimini tüm yönleriyle anlamama yardımcı oluyor.	3,25	65,00
10-	Okul, çocuğumun öğrenme performansı ve gelişimi hakkında beni iyi bilgilendiriyor.	3,63	72,69
11-	Okul çocuğuma duygusal rahatsızlık ve öğrenme güçlükleri ile karşılaştığında yeterli desteği ve rehberlik sağlar.	3,15	63,08
12-	Öğretmenlerin benimle iletişim kurma yöntemlerinden memnunum.	4,19	83,85
13-	Herhangi bir problem durumunda müdür endişelerime cevap veriyor.	3,62	72,31
14-	Okulda, velilerin ihtiyaçlarına uygun eğitim faaliyetleri düzenlenir.	2,98	59,62
15-	Okul, çocukların gelişimini desteklemek için velilerle iyi bir ilişki kurar.	3,56	71,15
16-	Okul, aktif veli katılımını teşvik eder.	3,73	74,62
17-	Okulun veli etkinliklerine aktif olarak katılırım.	3,77	75,38
18-	Bir veli olarak okula aidiyet hissediyorum.	3,37	67,31
19-	Çocuğumun ev ödevlerini tamamlamasını sağlarım.	4,38	87,69
20-	Çocuğumu okumaya teşvik ederim.	4,58	91,54
21-	Çocuğumun her gün okula gitmesini sağlarım.	4,63	92,69
22-	Çocuğumun eğitiminde aktif bir ortağım.	4,48	89,62
GENEL DEĞERLENDİRME		3,59	71,80

Kuruluş içi analiz; insan kaynaklarının yetkinlik düzeyi, kurum kültürü, teknoloji ve bilişim altyapısı, fiziki ve mali kaynaklara ilişkin analizlerin yapılarak okul/kurumun mevcut kapasitesinin değerlendirilmesidir. Ayrıca, bu bölümde okul/kurumun teşkilat şemasına da yer verilir.

Etkili bir okul/kurum içi analiz süreci; okul/kurumun kaynaklarını, varlıklarını, özelliklerini, yeterliliklerini, yeteneklerini, fırsat alanlarını ve başarısızlıklarını belirlemek için okul/kurumun içinde etkileşime giren tüm bileşenlerinin değerlendirildiği bir süreçtir. Okul/kurum içi analiz sürecinde yararlanılabilecek farklı araçlar vardır. Her bir aracın analiz sürecinin bir diğlisi olarak sunacağı katkı değerlidir. Örneğin, insan kaynakları verileri eğitim planlaması ya da iş değerlendirmeleri gibi alanlarda yapılacak analizlere katkı sağlayacaktır. Ne kadar fazla araçtan faydalanılırsa okul/kurumun durumuna dair o kadar net bir tablo çizilmiş olacaktır. Okul/kurumların okul/kurum içi analiz sürecinde kullanabilecekleri araçlar, içerikleri ve nasıl erişim sağlayabileceklerine dair bilgiler Tablo 4'te verilmiştir.

**Tablo 4.Okul/Kurum İçi Analiz İçerik Tablosu**

Okul/Kurum İçi	Analiz İçerik Tablosu
Öğrenci sayıları	İlkokul ve ortaokul toplam öğrenci sayısı: 267 Kaynaştırma Öğrenci Sayısı: 6 Yabancı Uyruklu Öğrenci Sayısı:3
Akademik başarı verileri	2022-23 Eğitim öğretim yılında Fen Lisesine 2, Anadolu Lisesine 8, Meslek Liselerine 7, Çok Programlı Anadolu Liselerine 9, Anadolu İmam Hatip Liselerine 2 öğrenci yerleşmiştir.
Sosyal-kültürel-bilimsel ve sportif başarı verileri	Yıldız Kız Dart Müsabakaları Ankara 2.ciliği Yıldız Kız Dart Müsabakaları Ankara 3.cülüğü
Öğrenme stilleri envanteri	Okulumuzda rehber öğretmen bulunmamaktadır.
Devam-devamsızlık verileri	Sürekli devamsız öğrencimiz bulunmamaktadır. Öğrencilerimizin devam takibi okul idaresi ve öğretmenler tarafından yapılmaktadır.
Okul disiplinini etkileyen faktörler anketi	Öğrenci davranışları değerlendirme kurulu tarafından okulumuzda yaşanan disiplin olayları takip edilmektedir. En çok karşılaşılan vaka Akran Zorbalığıdır.
İnsan kaynakları verileri	Müdür : 1 Müdür Yardımcısı: 2 Öğretmen: 22 Hizmetli: 1
Öğretmenlerin hizmet içi eğitime katılma oranları	Öğretmenlerimizin hizmet içi eğitimlere katılım oranı %80 dir.
Öğrenme ortamı verileri	İlkokul Binası: 1 İlkokul Derslik: 8 Ortaokul Binası: 1 Ortaokul Derslik: 8 Spor Salonu: 0 Çok Amaçlı Salon:1 Kütüphane:1 Okul Bahçesi: 2
Okul/kurum ortamını değerlendirme anketi	Okul idaresi tarafından uygulanmaktadır.

Tablo 3. Çalışanların Görev Dağılımı

GÖREVLERİ
<p><b>Okul Müdürü;</b></p> <ol style="list-style-type: none"> <li>1.Ders okutmak</li> <li>2.Kanun, tüzük, yönetmelik, yönerge, program ve emirlere uygun olarak görevlerini yürütmeye,</li> <li>3.Okulu düzene koyar, Denetler.</li> <li>4.Okulun amaçlarına uygun olarak yönetilmesinden, değerlendirilmesinden ve geliştirmesinden sorumludur.</li> <li>5.Okul müdürü, görev tanımında belirtilen diğer görevleri de yapar.</li> </ol>
<p><b>Müdür Yardımcıları</b></p> <ol style="list-style-type: none"> <li>1.Ders okutur.</li> <li>2.Okulun her türlü eğitim-öğretim, yönetim, öğrenci, personel, tahakkuk, ayniyat, yazışma, sosyal etkinlikler, yatılılık, bursluluk, güvenlik, beslenme, bakım, nöbet, koruma, temizlik, düzen, halkla ilişkiler gibi işleriyle ilgili olarak okul müdürü tarafından verilen görevleri yapar.</li> <li>3.Müdür yardımcıları, görev tanımında belirtilen diğer görevleri de yapar.</li> </ol>
<p><b>Öğretmen</b></p> <ol style="list-style-type: none"> <li>1. İlköğretim okullarında dersler sınıf veya branş öğretmenleri tarafından okutulur.</li> <li>2. Öğretmenler, kendilerine verilen sınıfın veya şubenin derslerini, programda belirtilen esaslara göre plânlamak, okutmak, bunlarla ilgili uygulama ve deneyleri yapmak, ders dışında okulun eğitim-öğretim ve yönetim işlerine etkin bir biçimde katılmak ve bu konularda kanun, yönetmelik ve emirlerde belirtilen görevleri yerine getirmekle yükümlüdürler.</li> <li>3. Sınıf öğretmenleri, okuttukları sınıfı bir üst sınıfta da okuturlar.</li> <li>4. İlköğretim okullarının 4'üncü ve 5'inci sınıflarında özel bilgi, beceri ve yetenek isteyen; beden eğitimi, müzik, görsel sanatlar, din kültürü ve ahlâk bilgisi, yabancı dil ve bilgisayar dersleri branş öğretmenlerince okutulur.</li> <li>5. Derslerini branş öğretmeni okutan sınıf öğretmeni, bu ders saatlerinde yönetimce verilen eğitim-öğretim görevlerini yapar.</li> <li>6. Okulun bina ve tesisleri ile öğrenci mevcudu, yatılı-gündüzlü, normal veya ikili öğretim gibi durumları göz önünde bulundurularak okul müdürlüğünce düzenlenen nöbet çizelgesine göre öğretmenlerin, normal öğretim yapan okullarda gün süresince, ikili öğretim yapan okullarda ise kendi devresinde nöbet tutmaları sağlanır.</li> <li>7. Yönetici ve öğretmenler; Resmî Gazete, Tebliğler Dergisi, genelge ve duyurulardan elektronik ortamda yayımlananları Bakanlığın web sayfasından takip eder.</li> <li>8. Elektronik ortamda yayımlanmayanları ise okur, ilgili yeri imzalar ve uygularlar.</li> <li>9. Öğretmenler dersleri ile ilgili araç-gereç, laboratuvar ve işliklerdeki eşyayı, okul kütüphanesindeki kitapları korur ve iyi kullanılmasını sağlarlar.</li> </ol>
<p><b>Yardımcı Hizmetler Personeli</b></p> <ol style="list-style-type: none"> <li>1. Yardımcı hizmetler sınıfı personeli, okul yönetimince yapılacak plânlama ve iş bölümüne göre her türlü yazı ve dosyayı dağıtmak ve toplamak,</li> <li>2. Başvuru sahiplerini karşılamak ve yol göstermek,</li> <li>3. Hizmet yerlerini temizlemek, Aydınlatmak ve ısıtma yerlerinde çalışmak,</li> <li>4. Nöbet tutmak,</li> <li>5. Okula getirilen ve çıkarılan her türlü araç-gereç ve malzeme ile eşyayı taşıma ve yerleştirme işlerini yapmakla yükümlüdürler.</li> <li>6. Bu görevlerini yaparken okul yöneticilerine ve nöbetçi öğretmene karşı sorumludurlar.</li> </ol>

**Tablo 4. İdari Personelin Hizmet Süresine İlişkin Bilgiler**

Hizmet Süreleri	2024 Yıl İtibarıyla	
	Kişi Sayısı	%
1-4 Yıl	0	0
5-6 Yıl	0	0
7-10 Yıl	2	66,67
10.....Üzeri	1	33,33

**Tablo 5. Okul/Kurumda Oluşan Yönetici Sirkülasyonu Oranı**

	Yıl İçerisinde Okul/Kurumdan Ayrılan Yönetici Sayısı			Yıl İçerisinde Okul/Kurumda Göreve Başlayan Yönetici Sayısı		
	2021	2022	2023	2021	2022	2023
<b>TOPLAM</b>	<b>0</b>	<b>0</b>	<b>1</b>	<b>0</b>	<b>0</b>	<b>1</b>

**Tablo 6 İdari Personelin Katıldığı Hizmet İçi Programları**

Görevi	Konulara göre katılım sağlanan hizmetiçi eğitim sayısı		
	Yönetimle ilgili	Kişisel Gelişim	Mesleki Gelişim
Müdür	9	7	7
Müdür Yardımcıları	18	13	15

**Tablo 7. Öğretmenlerin Hizmet Süreleri**

Hizmet Süreleri	Kadın	Erkek	Toplam
		14	11
1-3 Yıl	0	0	0
4-6 Yıl	1	0	1
7-10 Yıl	6	5	11
11-15 Yıl	3	2	5
16-20	2	2	4
20 ve üzeri	2	2	4

**Tablo 8. Kurumda Gerçekleşen Öğretmen Sirkülasyonu**

	Yıl İçerisinde Kurumdan Ayrılan Öğretmen Sayısı			Yıl İçerisinde Kurumda Göreve Başlayan Öğretmen Sayısı		
	2021	2022	2023	2021	2022	2023
TOPLAM	0	0	7	0	0	6

**Tablo 9. Öğretmenlerin Konulara göre katılım sağlanan hizmetiçi eğitim sayısı**

Konulara göre katılım sağlanan hizmetiçi eğitim sayısı						
Görevi	Yönetimle ilgili		Kişisel Gelişim		Mesleki Gelişim	
	Kadın	Erkek	Kadın	Erkek	Kadın	Erkek
Katılan Öğretmen Sayısı	7	2	9	4	12	6
Katılmayan Öğretmen Sayısı	7	9	5	7	2	5

**Tablo 10. Kurumdaki Mevcut Hizmetli/ Memur Sayısı**

	Görevi	Erkek	Kadın	Eğitim Durumu	Hizmet Yılı
1	Hizmetli	1	0	İlkokul	30

**Tablo 11. Okul/kurum Rehberlik Hizmetleri**

Mevcut Kapasite				Mevcut Kapasite Kullanımı ve Performans					
Psikolojik Danışman Norm Sayısı	Görev Yapan Psikolojik Danışman Sayısı	İhtiyaç Duyulan Psikolojik Danışman Sayısı	Görüşme Odası Sayısı	Danışmanlık Hizmeti Alan			Rehberlik Hizmetleri İle İlgili Düzenlenen Eğitim/Paylaşım Toplantısı vb. Faaliyet Sayısı		
				Öğrenci Sayısı	Öğretmen Sayısı	Veli Sayısı	Öğretmenlere Yönelik	Öğrencilere Yönelik	Velilere Yönelik
0	0	1	0	267	25	220	3	5	5

Okulumuz, bilgi üretiminde eğitim teknolojilerini yoğun bir şekilde kullanmaktadır. Eğitimde kalıcı öğrenmeyi hedefleyen bir anlayışla, teknolojiyi en üst düzeyde kullanmaktadır. Öğretmenler, bilgisayar ve projeksiyon gibi teknolojik araçları derslerinde kullanmaktadır. Okulumuz internete bağlı ve bilgisayarlar her yerde bulunmaktadır. Ayrıca öğrencilerin öğrenme süreçlerini desteklemek için çeşitli teknolojik araçlar kullanılmaktadır. Okulumuz, bilgilerin düzenli bir şekilde kaydedilmesini ve paylaşılmasını sağlamaktadır. Öğrenci ve çalışanlarla ilgili bilgiler dosyalanmakta ve güncellenmektedir. Bilgiye erişim, çeşitli yöntemlerle sağlanmaktadır. Evraklar, uygun bir dosya sistemine göre düzenlenmekte ve saklanmaktadır. Ayrıca okulun teknolojik donanımı amaca uygun şekilde kullanılmakta ve bakımı düzenli olarak yapılmaktadır.

Okulumuz, bina ve donanımların yangın, doğal afet, sabotaj ve teröre karşı sigortalanmasına da önem vermektedir. Yöneticiler, teknolojik gelişmeleri sürekli takip ederek, okulun ihtiyaçlarına ve hedeflerine uygun olarak değerlendirir ve gerektiğinde günceller. Atık yönetimi konusunda bilinçlendirme eğitimleri düzenlenmekte ve okulda olumsuz etki yaratabilecek ürünlerden kaçınılmaktadır. Toplanan atıklar geri dönüşüme gönderilmekte ve eğitimde kullanılmaktadır. Binaların bakımı düzenli olarak yapılır ve yangın güvenliği önlemleri alınır. Ayrıca, toplum sağlığını tehdit edebilecek maddeler kullanılmamaktadır ve kalorifer sistemleri düzenli olarak bakıma alınmaktadır.

**Tablo 12. Teknolojik Araç-Gereç Durumu**

Araç-Gereçler	2021	2022	2023	İhtiyaç
Akıllı Tahta Sayısı	12	12	12	8
Masaüstü Bilgisayar Sayısı	4	4	4	0
Taşınabilir Bilgisayar Sayısı	3	3	3	0
Projeksiyon Sayısı	1	1	1	0
Fotoğraf Makinesi	0	0	0	0
TV Sayısı	0	0	0	0
Yazıcı Sayısı	5	5	5	0
Fotokopi Makinesi Sayısı	2	2	2	0
Kamera	10	10	16	0



**Tablo 13. Fiziki Mekân Durumu**

Fiziki Mekân	Var	Yok	Adedi	İhtiyaç
Öğretmen Çalışma Odası	X			
Ekipman Odası	X			
Kütüphane	X			
Rehberlik Servisi		X		
Resim Odası		X		
Müzik Odası		X		
Çok Amaçlı Salon	X			
Teknoloji ve Tasarım Odası		X		
Bilgisayar laboratuvarı		X		
Yemekhane	X			
Spor Salonu		X		
Otopark		X		
Spor Alanları		X		
Kantin		X		
Fen Bilgisi Laboratuvarı		X		
Atölyeler		X		
Yardımcı Personel Odası	X			
Arşiv	X			
Harita Odası				
Destek Odası	X			

Okulumuzda finansal ve fiziksel kaynakların yönetimi süreci titizlikle yürütülmektedir. Finansal kaynaklar yıllık bütçe planına göre oluşturulmakta ve giderlerle ilgili düzenlemeler Okul Aile Birliği ve komisyonlar tarafından gerçekleştirilmektedir. Okulumuz, kar amacı gütmeyen bir kuruluş olarak faaliyet göstermektedir ve yıllık bütçe gelirleri, Okul Aile Birliği'ne yapılan veli bağışları, kermes gelirleri ve anasınıfı aidatlarından oluşmaktadır.

Çalışanlar, bütçe oluşturulurken bilgilendirilmekte ve bireysel ve grup olarak belirlenen ihtiyaçlar okulumuzun finansal kaynaklarından karşılanmaktadır. Finansal risklerin önlenmesi amacıyla tasarruf tedbirleri alınmakta ve oluşabilecek bütçe açıkları çalışanlara duyurulmakta, gerekli kaynak sağlanması için Okul Aile Birliği ile işbirliği yapılmaktadır.

Eğitim-öğretim kalitesinin ve kurum kültürünün istenilen düzeye ulaşması için öğrenci, veli ve işbirliği yapılan kuruluşlarla sinerji yaratılarak birlikte çalışmalar yapılmakta ve süreç iyileştirme ekiplerine bu kuruluşların temsilcilerinin katılımı sağlanmaktadır. Ayrıca, diğer iş birlikleriyle Okul Aile Birliği çalışanları, Okul Gelişim Yönetim Ekibi ve toplantılarda bir araya gelerek bilgi paylaşımında bulunmakta ve tüm gelir ve giderler Tefbis sistemine işlenmektedir.

**Tablo 14. Kaynak Tablosu**

Kaynak Tablosu	2024	2025	2026	2027	2028	Toplam Maliyet
Genel Bütçe	50.000,00	67.000,00	91.120,00	146.703,20	208.318,54	563.141,74
Valilik Ve Belediyelerin Katkısı	0,00	0,00	0,00	0,00	0,00	0,00
Okul aile Birlikleri	6.500,00	8.710,00	11.845,60	19.071,42	27.081,41	73.208,43
Diğer AB ve Sosyal Dayanışma Fonları	0,00	0,00	0,00	0,00	0,00	0,00
<b>TOPLAM</b>	<b>56.500,00</b>	<b>75.710,00</b>	<b>102.965,60</b>	<b>165.774,62</b>	<b>235.399,95</b>	<b>636.350,17</b>

**Tablo 15. Harcama Kalemler**

Harcama Kalemi			Çeşitleri
Araç Bakım- Onarım Giderleri	Küçük Onarımlar & Genel Onarım	Bakım Onarım Mal ve Malzemeleri Alım	Okul/kurum binası ve tesisatlarıyla ilgili her türlü küçük onarım; makine, bilgisayar, yazıcı vb. bakım giderleri
Genel Hizmetler	Spor Malzemeleri Alımı	Basılı Yayın ve Matbu Evrak Alımları	Etkinlikler ile ilgili giderler
Temizlik Malzemeleri Alımı			Temizlik malzemeleri alımı
Eğitim Araçları - Materyal Alımı	Kırtasiye ve Büro Malzemeleri Alımı		Her türlü kırtasiye ve sarf malzemesi giderleri

**Tablo 16. Gelir-Gider Tablosu**

YILLAR	2021		2022		2023	
	GELİR	GİDER	GELİR	GİDER	GELİR	GİDER
Araç Bakım- Onarım Giderleri		0		35.999,12 TL		5852,80 TL
Bakım Onarım Mal ve Malzemeleri Alım		1.180,00 TL		36.469,00 TL		8.254,00 TL
Basılı Yayın ve Matbu Evrak Alımlar		0		1.010,00 TL		6.900,00 TL
Eğitim Araçları - Materyal Alımı		0		1.025,00 TL		0
Küçük Onarımlar & Genel Onarım	13.175 TL	180,00 TL	180.844,83 TL	1.190 TL	180.329,20 TL	108.514,00 TL
Kırtasiye ve Büro Malzemeleri Alımı		1.593,00 TL		19.892,00 TL		5.708,40 TL
Spor Malzemeleri Alımı		0		137,99 TL		0
Temizlik Malzemeleri Alımı		896,80 TL		16.607,60 TL		45.100 TL
Genel Hizmetler		0		68.464,12 TL		0

Tablo 17. Norm Kadro Durumu

Sıra No	Unvan-Branşı	Norm	Mevcut	İhtiyaç	Sözleşmeli	Fazla
1	Müdür	1	1	0	0	0
2	Müdür Baş Yardımcısı	0	0	0	0	0
3	Müdür Yardımcısı	2	2	0	0	0
4	Sınıf Öğretmenliği	8	7	1	0	0
5	İlkokul İngilizce	1	1	0	0	0
6	Rehber Öğretmen	0	0	0	0	0
7	Bilişim Teknolojileri	1	1	0	0	0
8	Din Kültürü ve Ahlâk Bilgisi	1	1	0	0	0
9	İngilizce	1	2	0	0	1
10	İlköğretim Matematik	2	2	0	0	0
11	Müzik	1	0	0	0	0
12	Türkçe	2	2	0	0	0
13	Beden Eğitimi	1	1	0	0	0
14	Sosyal Bilgiler	1	1	0	0	0
15	Okul Öncesi	0	0	0	0	0
16	Teknoloji ve Tasarım	1	1	0	0	0
17	Görsel Sanatlar	1	0	0	0	0
18	Rehberlik	0	0	0	0	0
19	Özel Eğitim	0	0	0	0	0
20	Fen Bilimleri	2	2	0	0	0
<b>TOPLAM</b>		<b>26</b>	<b>24</b>	<b>1</b>	<b>0</b>	<b>1</b>

Tablo 18 Öğretmen/Öğrenci Durumu

ÖĞRETMEN	ÖĞRENCİ		OKUL
Toplam öğretmen sayısı	Öğrenci sayısı		Toplam öğrenci sayısı
	Kız	Erkek	
25	144	123	267
			Öğretmen başına düşen öğrenci sayısı
			10,68

	Öğrenci		Şube	Derslik	Devamsız	Özel Eğitim
	K	E				
Anasınıfı (Sabah Grubu)	9	6	1	1	-	-
Anasınıfı (Öğlen Grubu)	11	5	1		-	-
<b>Toplam</b>	20	11	<b>2</b>	<b>1</b>	<b>-</b>	<b>0</b>
	<b>31</b>					

	Öğrenci		Şube	Derslik	Devamsız	Özel Eğitim
	K	E				
1.Sınıf	15	14	2	2	-	1
2.Sınıf	18	17	2	2	-	1
3.Sınıf	12	19	2	2	-	-
4.Sınıf	15	6	2	2	-	-
<b>Toplam</b>	60	57	<b>8</b>	<b>8</b>	<b>0</b>	<b>2</b>
	<b>116</b>					

	Öğrenci		Şube	Derslik	Devamsız	Özel Eğitim
	K	E				
5.Sınıf	19	18	2	2	-	1
6.Sınıf	16	14	2	2	-	-
7.Sınıf	12	14	2	2	-	2
8.Sınıf	17	9	2	2	-	1
<b>Toplam</b>	64	55	<b>8</b>	<b>8</b>	<b>0</b>	<b>4</b>
	<b>119</b>					

Tablo 18 Öğretmen/Öğrenci Durumu

ÖĞRENCİLERİN OKULA DEVAM DURUMU		
Toplam Öğrenci Sayısı	Devamsız Öğrenci Sayısı	Devamsızlık Oranı (%)
267	0	0

## EĞİTİM ÖĞRETİME YARDIMCI FAALİYETLER

	Faaliyet Adı
Okulda Yürütülen Egzersizler:	8-11 Yaş Grubu Çocuk Atletizm(Wa Kids Athletics)
Okulda Açılan Kurslar:	Destek Eğitim Odası, İYEP
Okulda Bulunan Sosyal Kulüpler:	Çevre Koruma Kulübü Demokrasi, İnsan Hakları ve Yurttaşlık Kulübü Değerler Kulübü Bilim-Fen ve Teknoloji Kulübü Avrupa Birliği Proje Kulübü Sivil Savunma Kulübü Spor Kulübü Bilinçli Tüketici Kulübü Enerji Verimliliği Kulübü Kızılay ve Kan Bağışı Kulübü Sağlık, Temizlik, Beslenme Kulübü Sağlık ve Güvenlik Kulübü Trafik Güvenliği ve İlk Yardım Kulübü
Okulda Yürütülen Projeler:	Dilimizin Zenginlikleri Projesi, Güçlü Kalemlerle Güçlü Yarınlar Projesi, ÇEDES

Tablo 18 Öğretmen/Öğrenci Durumu

OKULUN BAŞARI DURUMU: ORTAOKUL LGS				
Dersler	Öğretim Yılı	Öğrenci Sayısı	Sınava Katılan	Net Ortalaması
Türkçe	2022-2023	30	29	6,13
Matematik	2022-2023	30	29	2,17
Fen Bilimleri	2022-2023	30	29	4,99
Din Kültürü ve Ahlak Bilgisi	2022-2023	30	29	5,71
T.C. İnkılâp Tarihi ve Atatürkçülük	2022-2023	30	29	4,25
İngilizce	2022-2023	30	29	2,33

Tablo 18 Öğretmen/Öğrenci Durumu

2018-19 EĞİTİM ÖĞRETİM YILI BİLGİLERİ						
Okul Türü	Anadolu Lisesi	Sosyal Bilimler Lisesi	Mesleki Teknik Anadolu Lisesi	Çok Programlı Anadolu Lisesi	Anadolu İmam Hatip Lisesi	Güzel Sanatlar Lisesi
Öğrenci Sayısı	11	-	10	10	4	1
2019-20 EĞİTİM ÖĞRETİM YILI BİLGİLERİ						
Okul Türü	Anadolu Lisesi	Sosyal Bilimler Lisesi	Mesleki Teknik Anadolu Lisesi	Çok Programlı Anadolu Lisesi	Anadolu İmam Hatip Lisesi	Güzel Sanatlar Lisesi
Öğrenci Sayısı	21	3	13	7	-	-
2020-21 EĞİTİM ÖĞRETİM YILI BİLGİLERİ						
Okul Türü	Anadolu Lisesi	Sosyal Bilimler Lisesi	Mesleki Teknik Anadolu Lisesi	Çok Programlı Anadolu Lisesi	Anadolu İmam Hatip Lisesi	Güzel Sanatlar Lisesi
Öğrenci Sayısı	7	-	11	-	3	-
2021-22 EĞİTİM ÖĞRETİM YILI BİLGİLERİ						
Okul Türü	Anadolu Lisesi	Sosyal Bilimler Lisesi	Mesleki Teknik Anadolu Lisesi	Çok Programlı Anadolu Lisesi	Anadolu İmam Hatip Lisesi	Güzel Sanatlar Lisesi
Öğrenci Sayısı	7	-	12	4	5	-
2022-23 EĞİTİM ÖĞRETİM YILI BİLGİLERİ						
Fen Lisesi	Anadolu Lisesi	Sosyal Bilimler Lisesi	Mesleki Teknik Anadolu Lisesi	Çok Programlı Anadolu Lisesi	Anadolu İmam Hatip Lisesi	Güzel Sanatlar Lisesi
2	8	-	7	9	2	-



Çevre analizinde; okulumuzu etkileyebilecek dışsal değişimler ve eğilimler değerlendirilmiştir. PEST Analizi faktörlerin incelenerek önemli ve hemen harekete geçilmesi gerekenleri tespit etmek ve bu faktörlerin, olumlu veya olumsuz kimleri etkilediğini ortaya çıkarmak için yapılan analizdir. Okulumuzda PEST Analizi, politik(siyasi), ekonomik, sosyal ve teknolojik faktörlerin incelenerek önemli ve hemen harekete geçirilmesi gerekenleri tespit etmek ve bu faktörlerin olumlu (fırsat) veya olumsuz (tehdit) etkilerini ortaya çıkarmak için yapılan bir analizdir. Politik, ekonomik, sosyal ve teknolojik değişimlerin sakıncalı(tehdit) taraflarından korunmak, avantajlı(fırsat) taraflarından yararlanmaya çalışmaktır. Okulumuz politik, ekonomik, sosyal ve teknolojik alanlardaki çevre değişkenlerini değerlendirmiş, bu değişkenlerin okulun gelişimine nasıl katkı sağlayacağını ya da okul gelişimini nasıl engelleyeceğini belirlenmiştir. Bu değişkenlerden okulumuzun gelişimine katkı sağlayacak olanlar bir fırsat olarak değerlendirilmiştir. Bunun yanı sıra okul gelişimini engelleyebilecek olan değişkenler ise tehdit olarak alınmış ve planlama yapılırken bu tehditler göz önünde bulundurulmuştur. Sosyal faktörler çevrenin sosyokültürel değerleri ve tutumları ile ilgilidir.

Bu değer ve tutumlar okulumuzun çalışanları ve hizmet sunduğu kesimler açısından önemlidir. Çünkü bu konular örgütün stratejik hedeflerini, amaçlarını etkileyebilir, kurum açısından bir fırsat ya da tehdit oluşturabilir. Sosyal açıdan çevre analizi yapılırken kurumun bulunduğu çevredeki yaşantı biçimi, halkın kültürel düzeyi, toplumsal gelenekler vb. konular dikkate alınmalı, bu konuların kurum açısından bir fırsat mı yoksa tehdit unsuru mu olduğu tespit edilmelidir. Teknolojik alandaki hızlı gelişmeler, telefon, radyo, televizyon ve internet gibi günümüz haberleşme araçları çevrede olup bitenlerden zamanında haberdar olma olanakları yanında, yazılı haberleşmenin ifade güçlüklerini ortadan kaldırmış, hatta birtakım olayları görerek anında izleyebilme olasılığını gerçekleştirmiş bulunmaktadır.

Herhangi bir haber, mesaj veya önemli bir olay, dünyanın herhangi bir yerine vakit geçirmeksizin çok çabuk ulaşmakta; dünyanın herhangi bir yerinden başka bir yere bilgi ve deneyim transferi gerçekleştirilebilmektedir. Bu durum bilimsel, teknik ve düşünsel alanlarda meydana gelen gelişmelerin iyi veya kötü sonuçlarıyla bütün dünyaya yayılmasını sağlamaktadır.

Böylece, dünyada kişiler arası ilişkilerde olduğu kadar, grup ve uluslararası ilişkilerde de sosyokültürel yönden hızlı değişimler meydana gelmektedir. Bilimsel, teknik ve düşünsel değişimler, eğitim ve öğretim alanındaki sistem ve yöntemleri de temelinden değişime zorlamaktadır.

Kurumumuz çevre analizi yapılırken, Türk eğitim sisteminin genel yapısı, Bakanlığımızın ve İl Milli Eğitim Müdürlüğümüzün; dünyada ve AB ülkelerinde genel durum ve eğilimler ve eğitimde yeni yaklaşımlara ait görüşleri ile pedagojik ve akademik gereklerin yanında ilgili tarafların görüşleri dikkate alınmıştır. Bu bölümde çevre analizi ve üst politika belgeleriyle uyumu ele alınmıştır.

Bu aşamada bölgemizdeki politik, ekonomik, sosyolojik , teknolojik, ekolojik ve mevzuat-yasal faktörler analiz edilmiştir.

Politik	*2023 Eğitim vizyonunun olumlu yansımaları
Ekonomik	*Okulun yakın çevresinde sanayi kuruluşlarının olması ve okulu desteklemeleri *Hayırseverlerin varlığı
Sosyolojik	*Eğitim ve öğretime önem veren destekleyici sosyal çevre
Teknolojik	*Eğitimde yeni teknolojilerin kullanılması
Mevzuat-Yasal	*Bakanlığın Okul Öncesi Eğitime ve Temel Eğitime önem vermesi ve yaygınlaştırması konusunda düzenlenen mevzuatlar
Ekolojik	*Toplumda artan çevre bilinci *Sivil Toplum Kuruluşlarının çevre ile ilgili (TEMA vb.) olumlu çalışmaları

#### Çevresel Etkiler

- Hava ve su kirlenmesi,
- Toprak yapısı,
- Bitki örtüsü,
- Doğal kaynakların korunması için yapılan çalışmalar,
- Çevrede yoğunluk gösteren hastalıklar,
- Doğal afetler (deprem kuşağında bulunma, Covid 19, kene vakaları vb.)

Okulumuzun temel istatistiklerinde verilen okul künyesi, çalışan bilgileri, bina bilgileri, teknolojik kaynak bilgileri ve gelir gider bilgileri ile paydaş anketleri sonucunda ortaya çıkan sorun ve gelişime açık alanlar iç ve dış faktör olarak değerlendirilerek GZFT tablosunda belirtilmiştir. Dolayısıyla olguyu belirten istatistikler ile algıyı ölçen anketlerden çıkan sonuçlar tek bir analizde birleştirilmiştir.

Kurumun güçlü ve zayıf yönleri donanım, malzeme, çalışan, iş yapma becerisi, kurumsal iletişim gibi çok çeşitli alanlarda kendisinden kaynaklı olan güçlülükleri ve zayıflıkları ifade etmektedir ve ayrımda temel olarak okul müdürü/müdürlüğü kapsamından bakılarak iç faktör ve dış faktör ayrımı yapılmıştır.

## İçsel Faktörler

Güçlü Yönlerimiz	Zayıf Yönlerimiz
<ul style="list-style-type: none"> <li>*Okul yönetici ve öğretmenlerinin ihtiyaç duyduğunda İlçe Milli Eğitim Müdürlüğü yöneticilerine ulaşabilmesi</li> <li>*Liderlik davranışlarını sergileyebilen yönetici ve çalışanların bulunması</li> <li>*Öğretmen yönetici iş birliğinin güçlü olması</li> <li>*Genç öğretmen kadrosunun olması</li> <li>*Kendini geliştiren gelişime açık ve teknolojiyi kullanan öğretmenlerin olması</li> <li>*Okulun sosyal, kültürel, sportif etkinliklerdeki başarısı</li> <li>*Okul Aile Birliğinin iş birliğine açık olması</li> <li>*Sınıfların çoğunda etkileşimli tahta olması</li> <li>*ADSL bağlantısının olması</li> <li>*Öğrencilerin okuma ihtiyacının giderilmesi için kütüphanenin olması</li> <li>*Ders dışı faaliyetlerin yapılması</li> <li>*Çok Amaçlı Salonun olması</li> <li>*Güvenlik kameralarının olması</li> <li>*Veli iletişiminin güçlü olması</li> </ul>	<ul style="list-style-type: none"> <li>*Ailelerin öğrencilerin eğitim-öğretim faaliyetlerine yeterli önem vermemesi</li> <li>*Velilerin eğitim seviyesinin düşüklüğü ve çoğunun işsiz olması</li> <li>*Okuma alışkanlığının az olması</li> <li>*Öğrencilerin ortak bir okul kültüre sahip olmaması</li> <li>*Nakil gelen ve giden öğrenci sayısının fazla olması</li> <li>*Öğrenci disiplin anlayışının yetersizliği</li> <li>*Ücretli öğretmen sayısının fazla olması</li> <li>*Memur personelinin olmaması</li> <li>*Rehber öğretmen ve Rehberlik Servisi eksikliği</li> <li>*Okulun fiziki mekânlarının yetersizliği</li> <li>*Sportif faaliyetler için kapalı spor salonunun olmayışı</li> <li>*Okul bütçesinin yetersizliği</li> <li>*İlkokul sınıflarda teknolojik donanımın eksik olması</li> <li>*Bilişim Teknolojileri Sınıfının olmaması</li> <li>•Yöneticilerin görev süresinin kısa olması</li> <li>* Ders dışı etkinliklerine katılım oranının az oluşu</li> <li>* 2023-24 Eğitim öğretim yılında DYK merkezi olmayışımız</li> </ul>

# Dışsal Faktörler

Fırsatlarımız	Tehditlerimiz
<ul style="list-style-type: none"><li>*Toplumda artan çevre bilinci</li><li>*Sivil Toplum Kuruluşlarının çevre ile ilgili (TEMA vb.) olumlu çalışmaları</li><li>*Bakanlığın Okul Öncesi Eğitime ve Temel Eğitime önem vermesi ve yaygınlaştırması konusunda düzenlenen mevzuatlar</li><li>*Eğitimde yeni teknolojilerin kullanılması</li><li>*Eğitim ve öğretime önem veren destekleyici sosyal çevre</li><li>*Hayırseverlerin varlığı</li><li>*Okulun yakın çevresinde sanayi kuruluşlarının olması ve okulu desteklemeleri</li><li>*2023 Eğitim vizyonunun olumlu yansımaları</li></ul>	<ul style="list-style-type: none"><li>*Parçalanmış ve problemlili aileler</li><li>*Medyanın eğitici görevini yerine getirmemesi</li><li>*Bulduğumuz bölgenin hızlı göç alıp vermesi</li><li>*Velilerin ekonomik durumunun düşük oluşu</li><li>*Okulun şehir merkezine uzaklığı</li><li>*Eğitim politikalarının sık değişmesi</li><li>*İnternetin güvenliği ile ilgili sorunlar</li><li>*Mevzuatın sık değişmesi sonucu yaşanan zorluklar</li><li>*Okulun ana yola çok yakın olması dolayısıyla gürültü ve egzoz gazı kirliliğinin fazla olması</li></ul>

Gelişim ve sorun alanları analizi ile GZFT analizi sonucunda ortaya çıkan sonuçların planın geleceğe yönelim bölümü ile ilişkilendirilmesi ve buradan hareketle hedef, gösterge ve eylemlerin belirlenmesi sağlanmaktadır.

Gelişim ve sorun alanları ayrımında eğitim ve öğretim faaliyetlerine ilişkin üç temel tema olan Eğitime Erişim, Eğitimde Kalite ve kurumsal Kapasite kullanılmıştır. Eğitime erişim, öğrencinin eğitim faaliyetine erişmesi ve tamamlamasına ilişkin süreçleri; Eğitimde kalite, öğrencinin akademik başarısı, sosyal ve bilişsel gelişimi ve istihdamı da dâhil olmak üzere eğitim ve öğretim sürecinin hayata hazırlama evresini; Kurumsal kapasite ise kurumsal yapı, kurum kültürü, donanım, bina gibi eğitim ve öğretim sürecine destek mahiyetinde olan kapasiteyi belirtmektedir.

Eğitime Erişim	Eğitimde Kalite	Kurumsal Kapasite
Okullaşma Oranı	Akademik Başarı	Kurumsal İletişim
Okula Devam/ Devamsızlık	Sosyal, Kültürel ve Fiziksel Gelişim	Kurumsal Yönetim
Okula Uyum, Oryantasyon	Sınıf Tekrarı	Bina ve Yerleşke
Özel Eğitime İhtiyaç Duyan Bireyler	İstihdam Edilebilirlik ve Yönlendirme	Donanım
Yabancı Öğrenciler	Öğretim Yöntemleri	Temizlik, Hijyen
Hayatboyu Öğrenme	Ders araç gereçleri	İş Güvenliği, Okul Güvenliği
		Taşıma ve servis

Gelişim ve sorun alanlarına ilişkin GZFT analizinden yola çıkılarak saptamalar yapılırken yukarıdaki tabloda yer alan ayrımında belirtilen temel sorun alanlarına dikkat edilmiştir.

### **Eğitim ve Öğretime Erişim Gelişim/Sorun Alanları Listesi**

- Okul öncesi eğitimde okullaşma
- İlköğretimde devamsızlık
- Zorunlu eğitimden erken ayrılma
- Temel eğitimden ortaöğretime geçiş
- Özel eğitime ihtiyaç duyan bireylerin uygun eğitime erişimi
- Hayat boyu öğrenmeye katılım
- Hayat boyu öğrenmenin tanıtımı

## **Eđitim ve Öğretimde Kalite Gelişim/Sorun**

### **Alanları**

- Eğitim öğretim sürecinde sanatsal, sportif ve kültürel faaliyetler
- Okuma kültürü
- Okul sağlığı ve hijyen
- Zararlı alışkanlıklar
- Öğretmenlere yönelik hizmetiçi eğitimler
- Öğretmen yeterlilikleri
- Eğitimde bilgi ve iletişim teknolojilerinin kullanımı
- Örgün ve yaygın eğitimi destekleme ve yetiştirme kursları
- Sınav odaklı sistem ve sınav kaygısı
- Eğitsel değerlendirme ve tanılama
- Eğitsel, mesleki ve kişisel rehberlik hizmetleri
- Öğrencilere yönelik oryantasyon faaliyetleri

- Üstün yetenekli öğrencilere yönelik eğitim öğretim hizmetleri başta olmak üzere özel eğitim
- Hayat boyu rehberlik hizmeti
- Hayat boyu öğrenme kapsamında sunulan kursların çeşitliliği ve niteliği
- Yabancı dil yeterliliği
- TÜBİTAK Programlarına Katılım

## **Kurumsal Kapasite Gelişim/Sorun**

### **Alanları**

- İnsan kaynağının genel ve mesleki yetkinliklerinin geliştirilmesi
- Çalışma ortamları ile sosyal, kültürel ve sportif ortamların iş motivasyonunu sağlayacak biçimde düzenlenmesi
- Çalışanların ödüllendirilmesi
- Hizmetiçi eğitim kalitesi
- Yabancı dil becerileri
- Öğretmenlere yönelik fiziksel alan yetersizliği
- Okul ve kurumların sosyal, kültürel, sanatsal ve sportif faaliyet alanlarının yetersizliği
- Donatım eksiklerinin giderilmesi
- Okullardaki fiziki durumun özel eğitime gereksinim duyan öğrencilere uygunluğu
- Hizmet binalarının fiziki kapasitesinin yetersiz olması
- Alternatif finansman kaynaklarının geliştirilmesi

- Okul-Aile Birlikleri
- İş ve işlemlerin zamanında yapılarak kamu zararı oluşturulmaması
- Kurumsal aidiyet duygusunun geliştirilmemesi
- İstatistik ve bilgi temini
- Hizmetlerin elektronik ortamda sunumu
- Bilgiye erişim imkânlarının ve hızının artırılması
- Teknolojik altyapı eksikliklerinin giderilmesi
- İş güvenliği ve sivil savunma
- Diğer kurum ve kuruluşlarla işbirliği
- İç kontrol sisteminin etkin kılınması
- Bürokrasinin azaltılması



## III. BÖLÜM

# GELECEĞE BAKIŞ



2024-2028  
Stratejik **PLAN**



**MİSYON**

**VİZYON**

**TEMEL DEĞERLER**



### 3.1. MİSYON

**Türk Milli Eğitiminin temel amaçları doğrultusunda; Atatürk ilkelerini benimsemiş, bilimsel ve teknolojik gelişmeleri yaşamına yansıtabilen, edindiği bilgiyi kullanıp geliştiren, eleştirel ve analitik düşünceye sahip, iletişim becerilerini geliştirebilen, kendini ve çevresini tanıyıp sevebilen, mutlu bireyler yetiştirmek istiyoruz.**

### 3.2. VİZYON

**Planlı eğitim, planlı yaşam, mutlu gelecek.**

### 3.3. TEMEL DEĞERLER

**Türk Milli Eğitimin temel amaç ve değerleri rehberliğinde, temel değerlerimiz:**

- **Ülkemizin geleceğinden sorumluyuz.**
- **Atatürk ilkelerini, demokrasi ve barış anlayışını benimseriz.**
- **Öğrencilerimiz, bütün çalışmalarımızın odak noktasıdır.**
- **Başarının takım çalışmasıyla yakalanacağına inanırız.**
- **Kendimize ve insanlığa karşı sorumluluklarımızı yerine getirip doğal çevreyle uyum içinde yaşayabiliriz.**
- **Var olan bilgiyi yeni bilgiler üretmek için kullanıp bilimsel ve teknolojik gelişmeleri yaşamımıza yansıtabiliriz.**
- **Kurumdaki tüm çalışanların sürekli eğitimin bir parçası olduğuna inanırız.**
- **Mevcut ve potansiyel hizmet bekleyenlerin ihtiyaçlarına odaklanırız.**
- **Kendimizi geliştirmeye önem verir, yenilikçi fikirlerden yararlanırız.**
- **Öğrencilerin, öğrenmeyi öğrenmesi ilk hedefimizdir.**



## IV. BÖLÜM

**AMAÇ, HEDEF VE  
STRATEJİLERİN  
BELİRLENMESİ**



2024-2028  
Stratejik **PLAN**



**TEMALAR**

**AMAÇLAR**

**HEDEFLER**

**STRATEJİLER**

## Okul/Kurum Türü: İlkokul

TEMA:	ERİŞİM
STRATEJİK AMAÇ 1.	Öğrencilerin eğitim öğretime etkin katılımlarıyla donanımlı olarak bir üst öğrenime geçişi sağlanacaktır.
Hedef 1.1.	Öğrenme kayıpları önleyici çalışmalar yapılarak azaltılacaktır.
TEMA:	KALİTE
STRATEJİK AMAÇ 2.	Öğrencilere medeniyetimizin ve insanlığın ortak değerleriyle çağın gereklerine uygun bilgi, beceri, tutum ve davranışlar kazandırılacaktır.
Hedef 2.1.	Öğrencilere evrensel değerler, sağlıklı yaşam ve çevre bilinci duyarlılığı kazandırılacaktır.
TEMA:	KAPASİTE
STRATEJİK AMAÇ 3	Eğitim ortamlarının fiziki imkânları geliştirilecektir.
Hedef 3.1.	Temel eğitimde okulların niteliğini arttıracak uygulama ve çalışmalara yer verilecektir.
TEMA:	KALİTE
STRATEJİK AMAÇ 4.	Temel eğitimde öğrencilerin kaliteli eğitime erişimleri fırsat eşitliği temelinde artırılarak bilişsel, duyuşsal ve fiziksel olarak çok yönlü gelişimleri sağlanacak ve temel hayat becerilerini edinmiş öğrenciler yetiştirilecektir.
Hedef 4.1.	Öğrencilerin bilimsel, kültürel, sanatsal, sportif ve toplum hizmeti alanlarında ders dışı etkinliklere katılım oranı arttırılacaktır.
TEMA:	KAPASİTE
STRATEJİK AMAÇ 5.	Eğitim ve öğretimin niteliğinin geliştirilmesini sağlanacaktır.
Hedef 5.1	Kurum personelinin mesleki gelişimlerinin artırılması sağlanacaktır.

## Okul/Kurum Türü: Ortaokul

TEMA:	ERİŞİM
STRATEJİK AMAÇ 1.	Öğrencilerin eğitim öğretime etkin katılımlarıyla donanımlı olarak bir üst öğrenime geçişi sağlanacaktır.
Hedef 1.1	Öğrenme kayıpları önleyici çalışmalar yapılarak azaltılacaktır.
TEMA:	KALİTE
STRATEJİK AMAÇ 2.	Öğrencilere medeniyetimizin ve insanlığın ortak değerleriyle çağın gereklerine uygun bilgi, beceri, tutum ve davranışlar kazandırılacaktır.
Hedef 2.1	Öğrencilerin akademik başarılarıyla birlikte tasarım ve girişimcilik yönlerini artırmaya yönelik bütüncül çalışmalar yürütülecektir.
TEMA:	KAPASİTE
STRATEJİK AMAÇ 3.	Eğitim ortamlarının fiziki imkânları geliştirilecektir.
Hedef 3.1	Temel eğitimde okulların niteliğini arttıracak uygulamalara ve çalışmalara yer verilmesi sağlanacaktır.
TEMA:	KAPASİTE
STRATEJİK AMAÇ 4	Okulun eğitimin temel ilkeleri doğrultusunda niteliğini arttırmak amacıyla kurumsal kapasite geliştirilecektir.
Hedef 4.1	Eğitim ve öğretimin sağlıklı ve güvenli bir ortamda gerçekleştirilmesi için okul sağlığı ve güvenliği geliştirilecektir.
TEMA:	KAPASİTE
STRATEJİK AMAÇ 5.	Ortaokul kademesinde öğrencilerin kaliteli eğitime erişimleri fırsat eşitliği temelinde artırılarak bilişsel, duyuşsal ve fiziksel olarak çok yönlü gelişimleri sağlanacak ve temel hayat becerilerini edinmiş öğrenciler yetiştirilecektir.
Hedef 5.1	Öğrencilerin bilimsel, kültürel, sanatsal, sportif ve toplum hizmeti alanlarında ders dışı etkinliklere katılım oranı artırılacaktır
TEMA:	KAPASİTE
STRATEJİK AMAÇ 6.	Eğitim ve öğretimin niteliğinin geliştirilmesini sağlanacaktır.
Hedef 6.1	Kurum personelinin mesleki gelişimlerinin artırılması sağlanacaktır.

## HEDEF KARTLARI

TEMA:	ERİŞİM (LALAHAN SERDAR TOSUN İLKOKULU)							
<b>STRATEJİK AMAÇ 1.</b>	Öğrencilerin eğitim öğretime etkin katılımlarıyla donanımlı olarak bir üst öğrenime geçişi sağlanacaktır.							
<b>Hedef 1.1.</b>	Öğrenme kayıpları önleyici çalışmalar yapılarak azaltılacaktır.							
PG NO	Performans Göstergeleri	Hedef Etkisi (%)	Başlangıç Değeri	2024 Hedef	2025 Hedef	2026 Hedef	2027 Hedef	2028 Hedef
<b>PG 1.1</b>	İlkokullarda Yetiştirme Programına (İYEP) dâhil olan öğrencilerin Türkçe dersi kazanımlarına ulaşma oranı (%)	30	80	80	85	85	90	90
<b>PG 1.2</b>	İlkokullarda Yetiştirme Programına dâhil olan öğrencilerin matematik dersi kazanımlarına ulaşma oranı (%)	30	60	70	75	75	80	85
<b>PG 1.3</b>	20 gün ve üzeri özürsüz devamsızlık yapan öğrenci oranı (%)	20	0	0	0	0	0	0
<b>PG 1.4</b>	20 gün ve üzeri özürlü devamsızlık yapan öğrenci oranı (%)	20	0	0	0	0	0	0
<b>Stratejiler</b>	S.1. Öğrencilerin Türkçe dersindeki eksikleri tespit edilerek İYEP aracılığıyla akademik yeterliklerinin artırılması sağlanacaktır. S.2 Öğrencilerin matematik derslerindeki eksikleri tespit edilerek İYEP aracılığıyla akademik yeterliklerinin artırılması sağlanacaktır. S.3 Dijital platformlar aracılığıyla öğrencilerin tamamlayıcı ve destekleyici eğitim almaları sağlanacaktır. S.4 İYEP'in ders içeriklerine katkı sağlayacak etkinlik, okuma vb aktivitelerin zenginleştirilmesi sağlanacaktır. S.5 İYEP içerikleri öğrencinin hazır bulunuşluk seviyesi dikkate alınarak hazırlanacaktır. S.6 Öğrencilerin devamsızlık nedenleri tespit edilerek devamsızlığa neden olan etmenler giderilecektir.							

**HEDEF KARTLARI**

TEMA:	KALİTE (LALAHAN SERDAR TOSUN İLKOKULU)							
STRATEJİK AMAÇ 2.	Öğrencilere medeniyetimizin ve insanlığın ortak değerleriyle çağın gereklerine uygun bilgi, beceri, tutum ve davranışlar kazandırılacaktır.							
Hedef 2.1.	Öğrencilere evrensel değerler, sağlıklı yaşam ve çevre bilinci duyarlılığı kazandırılacaktır.							
PG NO	Performans Göstergeleri	Hedef Etkisi (%)	Başlangıç Değeri	2024 Hedef	2025 Hedef	2026 Hedef	2027 Hedef	2028 Hedef
PG 2.1	Öğrenci başına okunan kitap sayısı	40	9,5	10	12	15	16	20
PG 2.2	Sağlıklı ve dengeli beslenme ile ilgili düzenlenen faaliyet sayısı (Eğitim,faaliyet, gezi Proje, vb.)	30	1	1	1	1	1	1
PG 2.4	Çevre bilincinin artırılmasına yönelik düzenlenen faaliyet sayısı (Eğitim,faaliyet, gezi Proje, vb.)	30	1	1	1	1	1	1
Stratejiler	S1 Okul kütüphanesi zenginleştirilecek, öğrencilerin kütüphaneden yararlanması sağlanacaktır. S2 Türkçe dersinde ders saatinin bir bölümü okumaya ayrılacak ve okul müdürlüğünce planlanan zamanlarda okuma etkinlikleri düzenlenecektir. S3 Serbest etkinlikler saati, öğrencilerin sanatsal, sportif ve kültürel faaliyetlere katılım sağlayacağı şekilde düzenlenecektir. S4 Öğrencilere sağlıklı ve dengeli beslenmelerine yönelik bilgilendirme eğitimleri ve etkinlikler yapılacaktır. S5 Öğrencilerin çevre bilincinin artırılmasına yönelik etkinlikler yapılacaktır. S6 Öğrencilere, nezaket ve görgü kuralları konusunda eğitimler verilerek konuya ilişkin etkinlikler düzenlenecektir.							

## HEDEF KARTLARI

<b>TEMA:</b>	KAPASİTE (LALAHAN SERDAR TOSUN İLKOKULU)							
<b>STRATEJİ K AMAÇ 3</b>	Eğitim ortamlarının fiziki imkânları geliştirilecektir.							
<b>Hedef 3.1.</b>	Temel eğitimde okulların niteliğini arttıracak uygulama ve çalışmalara yer verilecektir.							
<b>PG NO</b>	<b>Performans Göstergeleri</b>	<b>Hedefe Etkisi (%)</b>	<b>Başlangıç Değeri</b>	<b>2024 Hedef</b>	<b>2025 Hedef</b>	<b>2026 Hedef</b>	<b>2027 Hedef</b>	<b>2028 Hedef</b>
<b>PG 3.1</b>	İyileştirilen fiziki mekân (derslikler, spor salonu, kütüphaneler, atölyeler vb.) sayısı.	30	1	1	1	1	1	1
<b>Stratejiler</b>	S1 Fiziki mekânların iyileştirilmesi için kamu idareleri, belediyeler ve işverenlerle iş birlikleri yapılacaktır. S2 Atölye ve laboratuvarların iyileştirilmesi için sektör ile iş birlikleri yapılacaktır.							



## HEDEF KARTLARI

TEMA:	KALİTE (LALAHAN SERDAR TOSUN İLKOKULU)							
STRATEJİK AMAÇ 4.	Temel eğitimde öğrencilerin kaliteli eğitime erişimleri fırsat eşitliği temelinde artırılarak bilişsel, duyuşsal ve fiziksel olarak çok yönlü gelişimleri sağlanacak ve temel hayat becerilerini edinmiş öğrenciler yetiştirilecektir.							
Hedef 4.1.	Öğrencilerin bilimsel, kültürel, sanatsal, sportif ve toplum hizmeti alanlarında ders dışı etkinliklere katılım oranı artırılabacaktır.							
PG NO	Performans Göstergeleri	Hedef Etkisi (%)	Başlangıç Değeri	2024 Hedef	2025 Hedef	2026 Hedef	2027 Hedef	2028 Hedef
PG 4.1.1	Okulda bir eğitim ve öğretim döneminde bilimsel, kültürel, sanatsal ve sportif alanlarda en az bir faaliyete katılan öğrenci oranı (%)	20	3,4	4	4,2	4,5	5	5,5
PG 4.1.2	Bir eğitim ve öğretim yılında en az iki sosyal sorumluluk ve toplum hizmeti çalışmalarına katılan öğrenci oranı (%)	20	0	1	1	2	2,5	3
PG 4.1.3	Bir eğitim ve öğretim yılında yerel, ulusal ve uluslararası proje, yarışma vb. etkinliklere katılan öğrenci oranı (%)	20	0	1	1	1	1	1
PG 4.1.4	Okulda bir eğitim ve öğretim yılında geleneksel çocuk oyunları alt başlığında en az bir faaliyete katılan öğrenci oranı (%)	20	60	65	70	75	80	85
PG 4.1.5	Okulda bir eğitim ve öğretim yılında geleneksel çocuk oyunlarına yönelik olarak düzenlenen alan/mekan sayısı.	20	1	1	1	1	1	1
Stratejiler	<p>S1 Her bir öğrencinin bir kulüp faaliyetinde aktif olarak yer alması sağlanarak kulüp faaliyetlerinin etkinliği artırılabacaktır.</p> <p>S2 Öğrencilerin seviyelerine uygun olarak toplumsal sorunların çözümüne katkı sağlamak ve farkındalık oluşturmak amacıyla afet ve acil durum, çevre, eğitim, spor, kültür ve turizm, sağlık ve sosyal hizmetler alanlarında toplum hizmeti faaliyetlerine katılımları artırılabacaktır.</p> <p>S3 Okul bünyesinde yarışmalar düzenlenecektir.</p> <p>S4 Diğer kurum ve kuruluşlarla iş birliği içerisinde yürütülen bilimsel, sosyal, kültürel, sanatsal ve sportif alanlardaki faaliyetler artırılabacaktır.</p> <p>S5 Okul bahçeleri çocukların geleneksel oyunlarla vakit geçirmelerini sağlayacak ve gelişimlerini destekleyecek şekilde etkin olarak kullanılacaktır.</p> <p>S6 Okul bünyesinde etkinlikler düzenlenecektir.</p> <p>S7 Öğrencilerin yerel, ulusal ve uluslararası proje ve yarışmalara katılımları teşvik edilecektir. S8 E-okul sisteminde bulunan sosyal etkinlik modülünde gerçekleştirilen etkinlikler işlenecektir. S9 Okul bahçeleri geleneksel çocuk oyunlarına yönelik düzenlenecektir.</p> <p>S10 Öğrenci seviyesi ve öğretim programı kazanımlarına uygun olarak geleneksel çocuk oyunları ders içi etkinliklerde kullanılacaktır.</p> <p>S11 Eğitim- öğretim yılı içerisinde okullarda geleneksel çocuk oyunları şenliği yapılacaktır.</p>							

## HEDEF KARTLARI

<b>TEMA:</b>	KAPASİTE (LALAHAN SERDAR TOSUN İLKOKULU)							
<b>STRATEJİ KAMAÇ 5.</b>	Eğitim ve öğretimin niteliğinin geliştirilmesini sağlayacaktır.							
<b>Hedef 5.1</b>	Kurum personelinin mesleki gelişimlerinin artırılması sağlanacaktır.							
<b>PG NO</b>	<b>Performans Göstergeleri</b>	<b>Hedef Etkisi (%)</b>	<b>Başlangıç Değeri</b>	<b>2024 Hedef</b>	<b>2025 Hedef</b>	<b>2026 Hedef</b>	<b>2027 Hedef</b>	<b>2028 Hedef</b>
<b>PG 5.1.1</b>	Uzaktan ve Yüzyüze Hizmet içi eğitimi alan Yönetici ve öğretmen sayısı	15	8	10	10	12	12	12
<b>PG 5.1.2</b>	Eğitim alan yardımcı personel sayısı	15	3	3	3	3	3	3
<b>PG 5.1.3</b>	Ulusal ve uluslararası projelere katılım sağlayan öğretmen sayısı	15	0	0	0	0	0	0
<b>PG 5.1.4</b>	Öğretmenlere ve yöneticilere yönelik düzenlenen eğitim sayısı	15	2	2	3	3	4	4
<b>PG 5.1.5</b>	Yüksek lisans eğitimini sürdüren/ tamamlayan öğretmen ve yönetici sayısı	20	2	2	2	2	2	2
<b>PG 5.1.6</b>	Doktora eğitimini sürdüren/tamamlayan öğretmen ve yönetici sayısı	20	0	0	0	0	0	0
<b>Stratejiler</b>	<p>S1 Okul yöneticilerinin ve öğretmenlerin mesleki gelişim ihtiyaçları tespit edilerek bu ihtiyaçları gidermeye yönelik bir mesleki gelişim planı hazırlanacaktır.</p> <p>S2 Bakanlık, diğer kurum ve kuruluşlarla yapılan iş birlikleri kapsamında yardımcı personelin görev alanı ile ilgili iş başı eğitim almaları sağlanacaktır.</p> <p>S3 Okul öğretmenlerinin alanlarında mesleki gelişimlerini ve öğretmenlik yeterliklerini geliştirmek için mahalli ve merkezi düzeyde eğitim almaları sağlanacaktır.</p> <p>S4 Okul yöneticilerinin ve öğretmenlerin dijital platformlar aracılığıyla verilen eğitimlere katılmaları teşvik edilecektir.</p> <p>S5 Okul personelinin motivasyon, iş doyumunu ve kurumsal bağlılık düzeylerini artıracak çalışmalar yapılacaktır.</p>							

## HEDEF KARTLARI

<b>TEMA:</b>	ERİŞİM (LALAHAN SERDAR TOSUN ORTAOKULU)							
<b>STRATEJİK AMAÇ 1.</b>	Öğrencilerin eğitim öğretime etkin katılımlarıyla donanımlı olarak bir üst öğrenime geçişi sağlanacaktır.							
<b>Hedef 1.1</b>	Öğrenme kayıpları önleyici çalışmalar yapılarak azaltılacaktır.							
<b>PG NO</b>	<b>Performans Göstergeleri</b>	<b>Hedef Etkisi (%)</b>	<b>Başlangıç Değeri</b>	<b>2024 Hedef</b>	<b>2025 Hedef</b>	<b>2026 Hedef</b>	<b>2027 Hedef</b>	<b>2028 Hedef</b>
<b>PG 1.1.1</b>	Bir eğitim ve öğretim yılında destekleme ve yetiştirme kurslarına kayıt yaptıran öğrenci oranı (%)	30	0	26	30	27	21	31
<b>PG 1.1.2</b>	Destekleme ve yetiştirme kurslarına devam eden öğrencilerin katılım sağladığı derslerin not ortalaması	30	0	70	75	75	80	80
<b>PG 1.1.3</b>	20 gün ve üzeri özürsüz devamsızlık yapan öğrenci oranı (%)	20	0	0	0	0	0	0
<b>PG 1.1.4</b>	20 gün ve üzeri özürlü devamsızlık yapan öğrenci oranı (%)	20	0	0	0	0	0	0
<b>Stratejiler</b>	<p>S1 Öğrencilerin genel derslerdeki kazanım eksiklikleri tespit edilerek destekleme ve yetiştirme kurslarıyla akademik yeterliklerinin artırılması sağlanacaktır.</p> <p>S2 Dijital platformlar aracılığıyla öğrencilerin tamamlayıcı ve destekleyici eğitim almaları sağlanacaktır.</p> <p>S3 DYK'lara yönelik ders içeriklerine katkı sağlayacak etkinlik, okuma vb aktivitelerin zenginleştirilmesi sağlanacaktır.</p> <p>S4 DYK içerikleri öğrencinin hazır bulunuşluk seviyesi dikkate alınarak hazırlanacaktır.</p> <p>S5 Öğrencilerin devamsızlık nedenleri tespit edilerek devamsızlığa neden olan etmenler giderilecektir.</p>							

## HEDEF KARTLARI

<b>TEMA:</b>	KALİTE (LALAHAN SERDAR TOSUN ORTAOKULU)							
<b>STRATEJİK AMAÇ 2.</b>	Öğrencilere medeniyetimizin ve insanlığın ortak değerleriyle çağın gereklerine uygun bilgi, beceri, tutum ve davranışlar kazandırılacaktır.							
<b>Hedef 2.1</b>	Öğrencilerin akademik başarılarıyla birlikte tasarım ve girişimcilik yönlerini artırmaya yönelik bütüncül çalışmalar yürütülecektir.							
<b>PG NO</b>	<b>Performans Göstergeleri</b>	<b>Hedef Etkisi (%)</b>	<b>Başlangıç Değeri</b>	<b>2024 Hedef</b>	<b>2025 Hedef</b>	<b>2026 Hedef</b>	<b>2027 Hedef</b>	<b>2028 Hedef</b>
<b>PG 2.1.1</b>	Matematik dersi yıl sonu puanı ortalaması	10	40	42	45	50	50	55
<b>PG 2.1.2</b>	Türkçe dersi yıl sonu puanı ortalaması	10	60	70	70	75	80	80
<b>PG 2.1.3</b>	Fen Bilimleri dersi yıl sonu puanı ortalaması	10	45	50	55	60	65	70
<b>PG 2.1.4</b>	Sosyal Bilimler dersi yıl sonu puanı ortalaması	10	60	65	70	70	75	75
<b>PG 2.1.5</b>	Yabancı dil dersi yıl sonu puanı ortalaması	10	60	65	70	75	75	80
<b>PG 2.1.6</b>	Öğrenci başına okunan kitap sayısı	10	5,2	5,5	5,7	5,8	6	6,1
<b>PG 2.1.7</b>	Okulun katılım sağladığı ulusal ve uluslararası proje sayısı	10	0	0	1	1	1	1
<b>PG 2.1.8</b>	Bir eğitim ve öğretim yılında yerel, ulusal ve uluslararası proje, yarışma vb. etkinliklere katılan öğrenci oranı (%)	15	0	0	1,8	1,8	1,8	1,8
<b>PG 2.1.9</b>	Ortaokul 5. sınıflarda yabancı dil ağırlıklı eğitim alan öğrenci oranı	15	0	0	0	0	0	0
<b>Stratejiler</b>	<p>S1 Öğrencilerin kazanım eksiklikleri tespit edilerek destekleme ve yetiştirme kurslarıyla akademik yeterliklerinin artırılması sağlanacaktır.</p> <p>S2 Öğrencilerin kompozisyon, resim, şiir vb. yarışmalara katılımları teşvik edilecek, okul içerisinde yapılan yarışmalarda öğrencilerin ödüllendirilmesi sağlanacaktır.</p> <p>S3 Okul kütüphanesi zenginleştirilecek, öğrencilerin kitap okumasını teşvik edecek etkinlikler düzenlenecektir.</p> <p>S4 Öğrencilerin yerel, ulusal ve uluslararası proje ve yarışmalara katılmaları teşvik edilecektir.</p> <p>S5 Öğrencilerin ortaokul 5.sınıflarda yabancı dil ağırlıklı eğitim almaları sağlanacaktır.</p>							

## HEDEF KARTLARI

<b>TEMA:</b>	KAPASİTE (LALAHAN SERDAR TOSUN ORTAOKULU)								
<b>STRATEJİK AMAÇ 3.</b>	Eğitim ortamlarının fiziki imkânları geliştirilecektir.								
<b>Hedef 3.1</b>	Temel eğitimde okulların niteliğini arttıracak uygulamalara ve çalışmalara yer verilmesi sağlanacaktır.								
<b>PG NO</b>	<b>Performans Göstergeleri</b>	<b>Hedef Etkisi (%)</b>	<b>Başlangıç Değeri</b>	<b>2024 Hedef</b>	<b>2025 Hedef</b>	<b>2026 Hedef</b>	<b>2027 Hedef</b>	<b>2028 Hedef</b>	
<b>PG 3.1.1</b>	İyileştirilen fiziki mekân sayısı.	100	1	1	1	1	1	1	1
<b>Stratejiler</b>	S1 Fiziki mekânların (derslikler, spor salonu, kütüphaneler, atölyeler vb.) iyileştirilmesi için kamu idareleri, belediyeler ve işverenlerle iş birlikleri yapılacaktır.								

## HEDEF KARTLARI

<b>TEMA:</b>	KAPASİTE (LALAHAN SERDAR TOSUN ORTAOKULU)							
<b>STRATEJİK AMAÇ 4</b>	Okulun eğitimin temel ilkeleri doğrultusunda niteliğini arttırmak amacıyla kurumsal kapasite geliştirilecektir.							
<b>Hedef 4.1</b>	Eğitim ve öğretimin sağlıklı ve güvenli bir ortamda gerçekleştirilmesi için okul sağlığı ve güvenliği geliştirilecektir.							
<b>PG NO</b>	<b>Performans Göstergeleri</b>	<b>Hedefe Etkisi (%)</b>	<b>Başlangıç Değeri</b>	<b>2024 Hedef</b>	<b>2025 Hedef</b>	<b>2026 Hedef</b>	<b>2027 Hedef</b>	<b>2028 Hedef</b>
<b>PG 4.1.1</b>	Okulda yaşanan kaza sayısı	15	0	0	0	0	0	0
<b>PG 4.1.2</b>	Bağımlılıkla mücadele ile ilgili konularda eğitim alan öğrenci ve öğretmen sayısı	15	110	120	130	140	150	160
<b>PG 4.1.3</b>	Akran zorbalığı ve siber zorbalıkla ilgili konularda eğitim alan öğretmen, öğrenci ve veli sayısı	15	80	90	100	110	120	130
<b>PG 4.1.4</b>	Sağlıklı beslenme ve obezite ile ilgili konularda verilen eğitim alan öğrenci, öğretmen ve veli sayısı	15	50	60	70	80	90	100
<b>PG 4.1.5</b>	Hijyen, gıda güvenliği, bulaşıcı hastalıklar ile ilgili konularda verilen eğitim alan öğrenci, öğretmen ve personel sayısı	15	50	60	70	80	90	100
<b>PG 4.1.6</b>	Sivil savunma eğitimlerine katılan öğrenci ve öğretmen sayısı	15	200	210	220	230	240	250
<b>PG 4.1.7</b>	Afet ve acil durum tatbikat sayısı	10	3	3	4	4	4	4
<b>Stratejiler</b>	<p>S1 Eğitim ortamları iş sağlığı ve güvenliği yönergesine uygun hâle getirilecektir.</p> <p>S2 Öğrenci, öğretmen ve velilerde farkındalık oluşturmak için bağımlılıkla mücadele, akran zorbalığı, siber zorbalık, sağlıklı beslenme ve obezite, hijyen, bulaşıcı hastalıklar ve gıda güvenliği gibi konularda alan uzmanları ile iş birliğinde eğitimler düzenlenecektir.</p> <p>S3 Doğa, insan ve teknoloji kaynaklı (deprem, sel, heyelan, yangın, çığ ve salgın hastalıklar vb.) afetlere karşı gerekli tedbirlerin alınması için çalışmalar yapılacaktır.</p> <p>S4 Doğa, insan ve teknoloji kaynaklı (deprem, sel, heyelan, yangın, çığ ve salgın hastalıklar vb.) konularında alan uzmanları ile iş birliğinde öğretmen ve öğrencilere farkındalık eğitimleri verilecektir.</p> <p>S5 Okulun afet ve acil durum eylem planının güncel tutulması sağlanacaktır.</p> <p>S6 Afet ve acil durum tatbikatları düzenlenecektir.</p>							

## HEDEF KARTLARI

<b>TEMA:</b>	KAPASİTE (LALAHAN SERDAR TOSUN ORTAOKULU)							
<b>STRATEJİK AMAÇ 5.</b>	Ortaokul kademesinde öğrencilerin kaliteli eğitime erişimleri fırsat eşitliği temelinde artırılarak bilişsel, duyuşsal ve fiziksel olarak çok yönlü gelişimleri sağlanacak ve temel hayat becerilerini edinmiş öğrenciler yetiştirilecektir.							
<b>Hedef 5.1</b>	Öğrencilerin bilimsel, kültürel, sanatsal, sportif ve toplum hizmeti alanlarında ders dışı etkinliklere katılım oranı artırılacaktır							
<b>PG NO</b>	<b>Performans Göstergeleri</b>	<b>Hedefe Etkisi (%)</b>	<b>Başlangıç Değeri</b>	<b>2024 Hedef</b>	<b>2025 Hedef</b>	<b>2026 Hedef</b>	<b>2027 Hedef</b>	<b>2028 Hedef</b>
<b>PG 5.1.1</b>	Okulda bir eğitim ve öğretim döneminde bilimsel, kültürel, sanatsal ve sportif alanlarda en az bir faaliyete katılan öğrenci oranı (%)	20	7,5	8	8,5	9	10	11
<b>PG 5.1.2</b>	Bir eğitim ve öğretim yılında en az iki sosyal sorumluluk ve toplum hizmeti çalışmalarına katılan öğrenci oranı (%)	20	3,5	4	5,5	6	7	9
<b>PG 5.1.3</b>	Bir eğitim ve öğretim yılında yerel, ulusal ve uluslararası proje, yarışma vb. etkinliklere katılan öğrenci oranı (%)	20	1,8	1,8	2	2	3	3
<b>PG 5.1.4</b>	Okulda bir eğitim ve öğretim yılında geleneksel çocuk oyunları alt başlığında en az bir faaliyete katılan öğrenci oranı (%)	20	50	50	60	70	70	80
<b>PG 5.1.5</b>	Okulda bir eğitim ve öğretim yılında geleneksel çocuk oyunlarına yönelik olarak düzenlenen alan/mekan sayısı.	20	1	1	2	2	2	2
<b>Stratejiler</b>	<p>S1 Her bir öğrencinin bir kulüp faaliyetinde aktif olarak yer alması sağlanarak kulüp faaliyetlerinin etkinliği artırılacaktır.</p> <p>S2 Öğrencilerin seviyelerine uygun olarak toplumsal sorunların çözümüne katkı sağlamak ve farkındalık oluşturmak amacıyla afet ve acil durum, çevre, eğitim, spor, kültür ve turizm, sağlık ve sosyal hizmetler alanlarında toplum hizmeti faaliyetlerine katılımları artırılacaktır.</p> <p>S3 Okul bünyesinde yarışmalar düzenlenecektir.</p> <p>S4 Diğer kurum ve kuruluşlarla iş birliği içerisinde yürütülen bilimsel, sosyal, kültürel, sanatsal ve sportif alanlardaki faaliyetler artırılacaktır.</p> <p>S5 Okul bahçeleri çocukların geleneksel oyunlarla vakit geçirmelerini sağlayacak ve gelişimlerini destekleyecek şekilde etkin olarak kullanılacaktır</p> <p>S6 Okul bünyesinde etkinlikler düzenlenecektir.</p> <p>S7 Öğrencilerin yerel, ulusal ve uluslararası proje ve yarışmalara katılmaları teşvik edilecektir.</p> <p>S8 E-okul sisteminde bulunan sosyal etkinlik modülünde gerçekleştirilen etkinlikler işlenecektir.</p> <p>S9 Okul bahçeleri geleneksel çocuk oyunlarına yönelik düzenlenecektir.</p> <p>S10 Öğrenci seviyesine ve öğretim programı kazanımlarına uygun olarak geleneksel çocuk oyunları ders içi etkinliklerde kullanılacaktır.</p> <p>S11 Eğitim- öğretim yılı içerisinde okullarda geleneksel çocuk oyunları şenliği yapılacaktır.</p>							

## HEDEF KARTLARI

<b>TEMA:</b>	KAPASİTE (LALAHAN SERDAR TOSUN ORTAOKULU)							
<b>STRATEJİK AMAÇ 6.</b>	Eğitim ve öğretimin niteliğinin geliştirilmesini sağlanacaktır.							
<b>Hedef 6.1</b>	Kurum personelinin mesleki gelişimlerinin artırılması sağlanacaktır.							
<b>PG NO</b>	<b>Performans Göstergeleri</b>	<b>Hedef Etkisi (%)</b>	<b>Başlangıç Değeri</b>	<b>2024 Hedef</b>	<b>2025 Hedef</b>	<b>2026 Hedef</b>	<b>2027 Hedef</b>	<b>2028 Hedef</b>
<b>PG 6.1.1</b>	Uzaktan ve Yüz yüze Hizmet içi eğitimi alan Yönetici ve öğretmen sayısı	15	9	10	11	12	13	13
<b>PG 6.1.2</b>	Eğitim alan yardımcı personel sayısı	15	3	3	3	3	3	3
<b>PG 6.1.4</b>	Ulusal ve uluslararası projelere katılım sağlayan öğretmen sayısı	15	1	1	1	1	1	1
<b>PG 6.1.5</b>	Öğretmenlere ve yöneticilere yönelik düzenlenen eğitim sayısı	15	1	1	2	2	2	2
<b>PG 6.1.7</b>	Yüksek lisans eğitimini sürdüren/ tamamlayan öğretmen ve yönetici sayısı	20	1	2	2	2	2	2
<b>PG 6.1.8</b>	Doktora eğitimini sürdüren/tamamlayan öğretmen ve yönetici sayısı	20	0	0	0	0	0	0
<b>Stratejiler</b>	<p>S1 Okul yöneticilerinin ve öğretmenlerin mesleki gelişim ihtiyaçları tespit edilerek bu ihtiyaçları gidermeye yönelik bir mesleki gelişim planı hazırlanacaktır.</p> <p>S2 Bakanlık, diğer kurum ve kuruluşlarla yapılan iş birlikleri kapsamında yardımcı personelin görev alanı ile ilgili iş başı eğitim almaları sağlanacaktır.</p> <p>S3 Okul öğretmenlerinin alanlarında mesleki gelişimlerini ve öğretmenlik yeterliklerini geliştirmek için mahalli ve merkezi düzeyde eğitim almaları sağlanacaktır.</p> <p>S4 Okul yöneticilerinin ve öğretmenlerin dijital platformlar aracılığıyla verilen eğitimlere katılmaları teşvik edilecektir.</p> <p>S5 Okul personelinin motivasyon, iş doyumunu ve kurumsal bağlılık düzeylerini artıracak çalışmalar yapılacaktır.</p>							



Kurumumuz 2024-2028 Stratejik Planı'nın maliyetlendirilmesi sürecindeki temel gaye, stratejik amaç, hedef ve eylemlerin gerektirdiği maliyetlerin ortaya konulması suretiyle politika tercihlerinin ve karar alma sürecinin rasyonelleştirilmesine katkıda bulunmaktadır. Bu sayede, stratejik plan ile bütçe arasındaki bağlantı güçlendirilecek ve harcamaların önceliklendirilme süreci iyileştirilecektir.

Bu temel gayeden hareketle planın tahmini maliyetlendirilmesi şu şekilde yapılmıştır:

- ✓ Hedeflere ilişkin eylemler durum analizi çalışmaları sonuçlarından tespit edilmiştir,
- ✓ Eylemlere ilişkin tahmini maliyetler belirlenmiştir,
- ✓ Eylem maliyetlerinden hareketle hedef maliyetleri belirlenmiştir,
- ✓ Hedef maliyetlerinden yola çıkılarak amaç maliyetleri belirlenmiş ve amaç maliyetlerinden de stratejik plan maliyeti belirlenmiştir.

Genel bütçe, valilikler, belediyeler ve okul aile birliklerinin yıllık bütçe artışları ve eğilimleri dikkate alındığında Kurumumuz 2024-2028 Stratejik Planı'nda yer alan stratejik amaçların gerçekleştirilebilmesi için tabloda da belirtildiği üzere beş yıllık süre için tahmini **636.350,17 TL**'lik kaynağın elde edileceği düşünülmektedir.

### KAYNAK TABLOSU

Kaynak Tablosu	2024	2025	2026	2027	2028	Toplam Maliyet
Genel Bütçe	50.000,00	67.000,00	91.120,00	146.703,20	208.318,54	563.141,74
Valilik Ve Belediyelerin Katkısı	0,00	0,00	0,00	0,00	0,00	0,00
Okul aile Birlikleri	6.500,00	8.710,00	11.845,60	19.071,42	27.081,41	73.208,43
Diğer AB ve Sosyal Dayanışma Fonları	0,00	0,00	0,00	0,00	0,00	0,00
<b>TOPLAM</b>	<b>56.500,00</b>	<b>75.710,00</b>	<b>102.965,60</b>	<b>165.774,62</b>	<b>235.399,95</b>	<b>636.350,17</b>

Müdürlüğümüz stratejik planında 6 hedef bulunmaktadır. Söz konusu hedeflere ilişkin bütçe dağılımları 5 yıllık olarak alttaki tabloda belirtilmiştir. Tabloda görüldüğü üzere son iki yılın gelir ve giderlerinde yaşanan artıştan hareketle hazırlanan beş yıllık maliyetlendirme sonucunda Müdürlüğümüzün tahmini olarak **636.350,17 TL**'lik bir harcama yapacağı düşünülmektedir. Plan dönemi amaç maliyetlerine ilişkin alttaki tabloda ayrıntılı bilgiye yer verilmiştir.

Amaç ve Hedef No	2024	2025	2026	2027	2028	Beş Yıllık Toplam
<b>AMAÇ 1</b>	<b>12.408</b>	<b>16.627</b>	<b>22.613</b>	<b>36.406</b>	<b>51.697</b>	<b>139.752</b>
Hedef 1	12.408	16.627	22.613	36.406	51.697	139.752
<b>AMAÇ 2</b>	<b>22.482</b>	<b>30.126</b>	<b>40.972</b>	<b>65.965</b>	<b>93.670</b>	<b>253.216</b>
Hedef 1	6.601	8.845	12.029	19.367	27.501	74.342
Hedef 2	11.197	15.004	20.406	32.854	46.652	126.114
Hedef 3	4.684	6.277	8.537	13.744	19.517	52.759
<b>AMAÇ 3</b>	<b>2.687</b>	<b>3.600</b>	<b>4.896</b>	<b>7.883</b>	<b>11.193</b>	<b>30.259</b>
Hedef 1	889	1.192	1.621	2.609	3.705	10.016
Hedef 2	1.797	2.408	3.275	5.274	7.488	20.243
<b>AMAÇ TOPLAM</b>	<b>46.075,75</b>	<b>61.741,51</b>	<b>83.968,45</b>	<b>135.189,20</b>	<b>191.968,66</b>	<b>518.943,56</b>
<b>Genel Yönetim Giderleri</b>	<b>10.424,25</b>	<b>13.968,50</b>	<b>18.997,15</b>	<b>30.585,42</b>	<b>43.431,29</b>	<b>117.406,61</b>
<b>TOPLAM KAYNAK</b>	<b>56.500,00</b>	<b>75.710,00</b>	<b>102.965,60</b>	<b>165.774,62</b>	<b>235.399,95</b>	<b>636.350,17</b>



## V. BÖLÜM

# İZLEME VE DEĞERLENDİRME



2024-2028  
Stratejik **PLAN**

5018 sayılı Kamu Mali Yönetimi ve Kontrol Kanununun amaçlarından biri; kalkınma planları ve programlarda yer alan politika ve hedefler doğrultusunda kamu kaynaklarının etkili, ekonomik ve verimli bir şekilde elde edilmesi ve kullanılmasını, hesap verebilirliği ve malî saydamlığı sağlamak üzere, kamu malî yönetiminin yapısını ve işleyişini düzenlemektir.

Bu amaç doğrultusunda kamu idarelerinin; stratejik planlar vasıtasıyla, kalkınma planları, programlar, ilgili mevzuat ve benimsedikleri temel ilkeler çerçevesinde geleceğe ilişkin misyon ve vizyonlarını oluşturması, stratejik amaçlar ve ölçülebilir hedefler saptaması, performanslarını önceden belirlenmiş olan göstergeler doğrultusunda ölçmesi ve bu sürecin izleme ve değerlendirmesini yapmaları gerekmektedir.

Bu kapsamda Millî Eğitim Bakanlığı 2024-2028 dönemine ilişkin kalkınma planları ve programlarda yer alan politika ve hedefler doğrultusunda kaynaklarının etkili, ekonomik ve verimli bir şekilde elde edilmesi ve kullanılmasını, hesap verebilirliği ve saydamlığı sağlamak üzere Müdürlüğümüz 2024-2028 Stratejik Planı'nı hazırlamıştır. Hazırlanan planın gerçekleştirme durumlarının tespiti ve gerekli önlemlerin zamanında ve etkin biçimde alınabilmesi için Stratejik Planı İzleme ve Değerlendirme modeli geliştirilmiştir. (Şema 4)

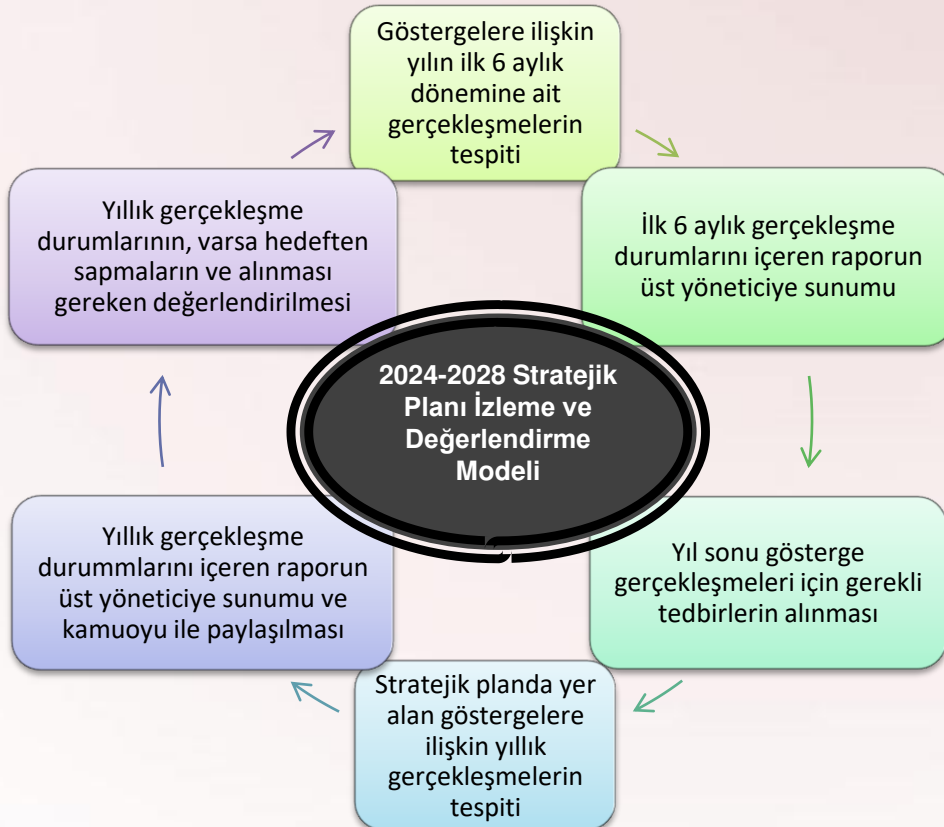
İzleme, stratejik plan uygulamasının sistematik olarak takip edilmesi ve raporlanmasıdır. Değerlendirme ise, uygulama sonuçlarının amaç ve hedeflere kıyasla ölçülmesi ve söz konusu amaç ve hedeflerin tutarlılık ve uygunluğunun analizidir.

2024-2028 Stratejik Planı İzleme ve Değerlendirme Modeli'nin çerçevesini;

1. Performans göstergeleri ve stratejiler bazında gerçekleştirme durumlarının belirlenmesi,
2. Performans göstergelerinin gerçekleştirme durumlarının hedeflerle kıyaslanması,
3. Stratejiler kapsamında yürütülen faaliyetlerin dağılımının belirlenmesi,
4. Sonuçların raporlanması ve paydaşlarla paylaşımı,
5. Hedeflerden sapmaların nedenlerinin araştırılması,
6. Alternatiflerin ve çözüm önerilerinin geliştirilmesi süreçleri oluşturmaktadır.

### İzleme ve Değerlendirme Modeli

### Şekil 4



# İzleme Değerlendirme İşleyişi

- Göstergeler ile ilgili gerçekleşme durumlarına ilişkin verilerin toplanması ve konsolide edilmesi ve Göstergelerin gerçekleşme durumları hakkında hazırlanan raporun üst yöneticiye sunulması Her yılın Temmuz ayı içerisinde yapılacaktır.
- Göstergeler ile ilgili yılsonu gerçekleşme durumlarına ilişkin verilerin toplanması ve konsolide edilmesi ile Yılsonu gerçekleşmelerinin, gösterge hedeflerinden sapmaların ve sapma nedenlerin değerlendirilerek gerekli tedbirlerin alınması İzleyen yılın Ocak ayı sonuna kadar yapılacaktır

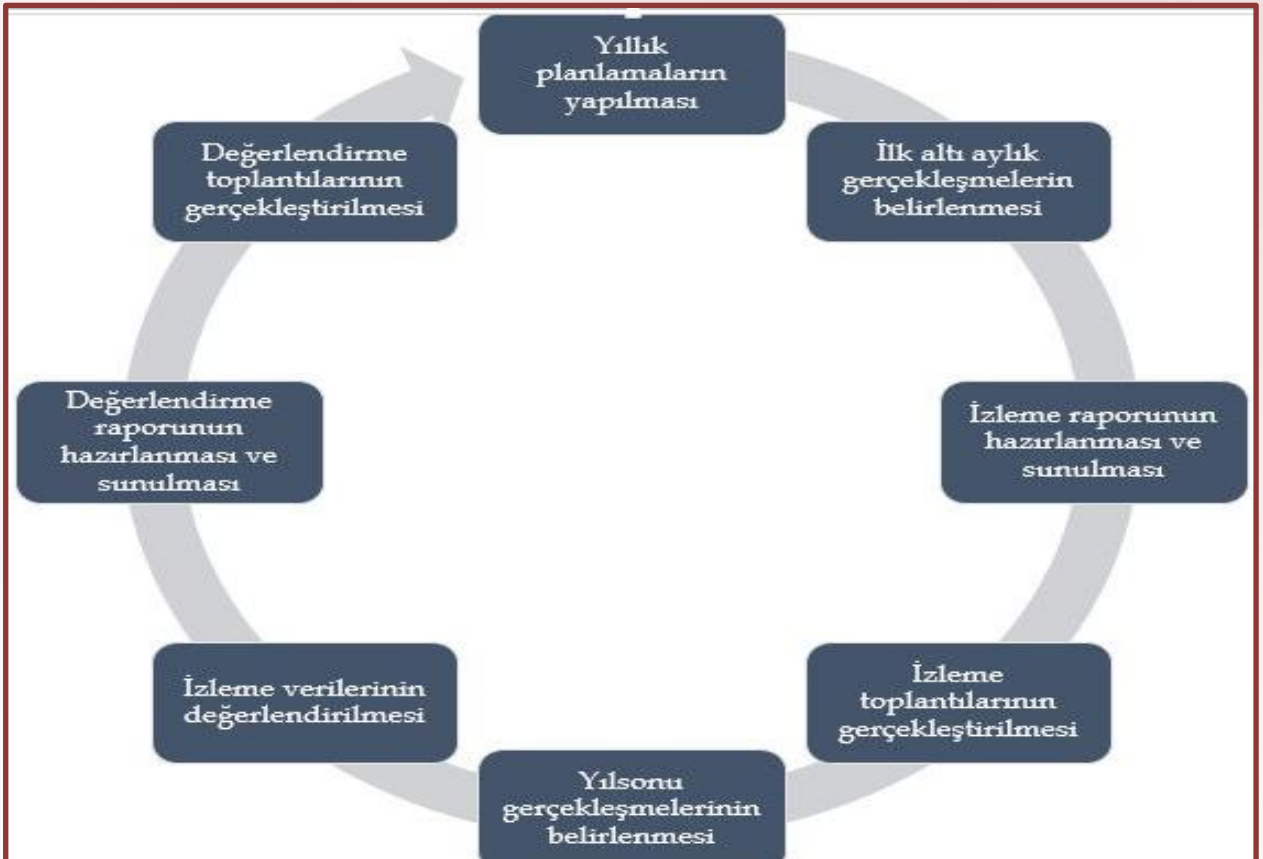
Okulumuz Stratejik Planı izleme ve değerlendirme çalışmalarında 5 yıllık Stratejik Planın izlenmesi ve 1 yıllık gelişim planının izlenmesi olarak ikili bir ayrıma gidilecektir.

Stratejik planın izlenmesinde 6 aylık dönemlerde izleme yapılacak denetim birimleri, il ve ilçe millî eğitim müdürlüğü ve Bakanlık denetim ve kontrollerine hazır halde tutulacaktır.

Yıllık planın uygulanmasında yürütme ekipleri ve eylem sorumlularıyla aylık ilerleme toplantıları yapılacaktır. Toplantıda bir önceki ayda yapılanlar ve bir sonraki ayda yapılacaklar görüşülüp karara bağlanacaktır.

## İzleme ve Değerlendirme Sürecinin İşleyişi

## Şekil 5



Geçmişte sayısız medeniyet kurmuş milletin çocukları olduğumuzu ispat etmek için yapmamız lazım gelen şeylerin hepsini yaptığımızı ileri süremeyiz; bu güne ve yarına bırakılmış daha büyük işlerimiz vardır. Herhangi bir amaca ulaşmakla yetinmeyeceğiz. Durmadan daha ileriye varmak için çalışacağız.



T.C.

**MAMAK KAYMAKAMLIĞI  
LALAHAN SERDAR TOSUN  
İLK VE ORTAOKULU  
MÜDÜRLÜĞÜ**

# **2024 - 2028 STRATEJİK PLAN**

